

PETER GRISHAUGE

GÅRDE I GØTTRUP SOGN



GÅRDE I GØTTRUP SOGN

August 2019

Gårde i Gøttrup sogn

Jeg har gennem nogle år arbejdet med Gøttrup sogn og indsamlet billeder og oplysninger om gårdene her. Jeg vil løbende arbejde med historier om gårdene i Gøttrup sogn på dette sted. For nogle gårde samler jeg blot billeder og dokumenter og vil efterhånden omdanne disse til egentlige beskrivelser af gårdene. Hvis man har supplerende oplysninger og billeder hertil, er man meget velkommen til at bidrage hermed.

Hermandsholm

Matrikel nr. 1b

Gøttruphavevej 62



Hermandsholm 1946



Hermandsholm 1954

Koldborg

Matrikel nr. 7

Koldborgvej 32



Koldborg o. 1950

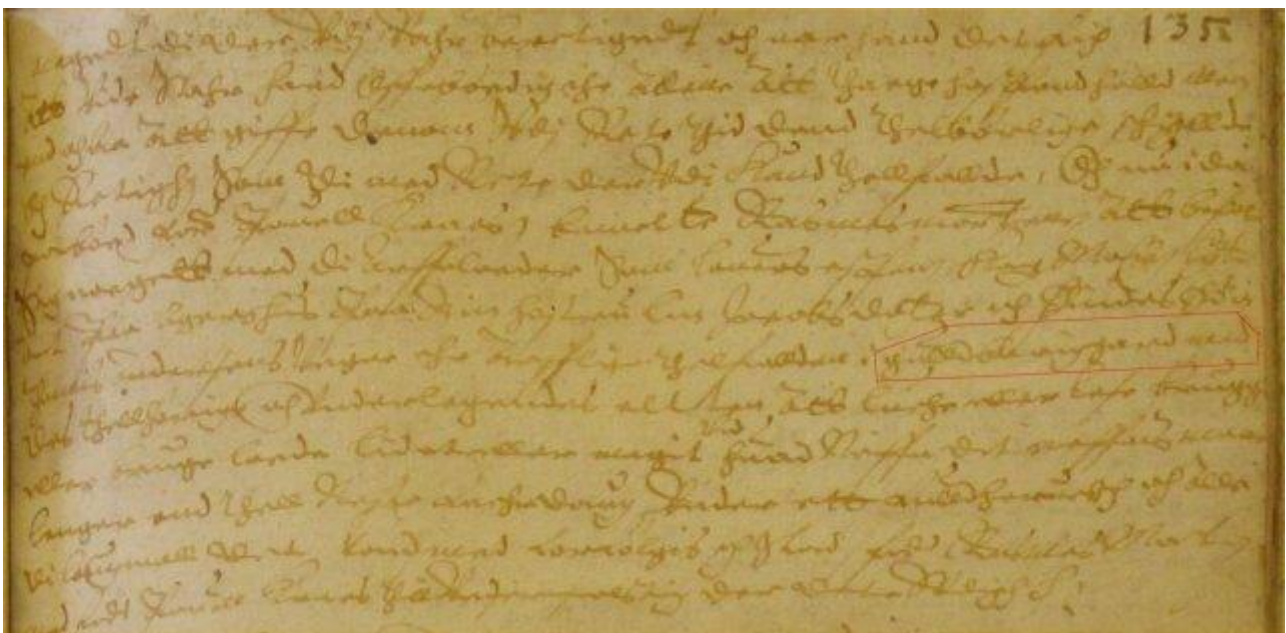


Koldborg i 1954

Guldbjerregaard

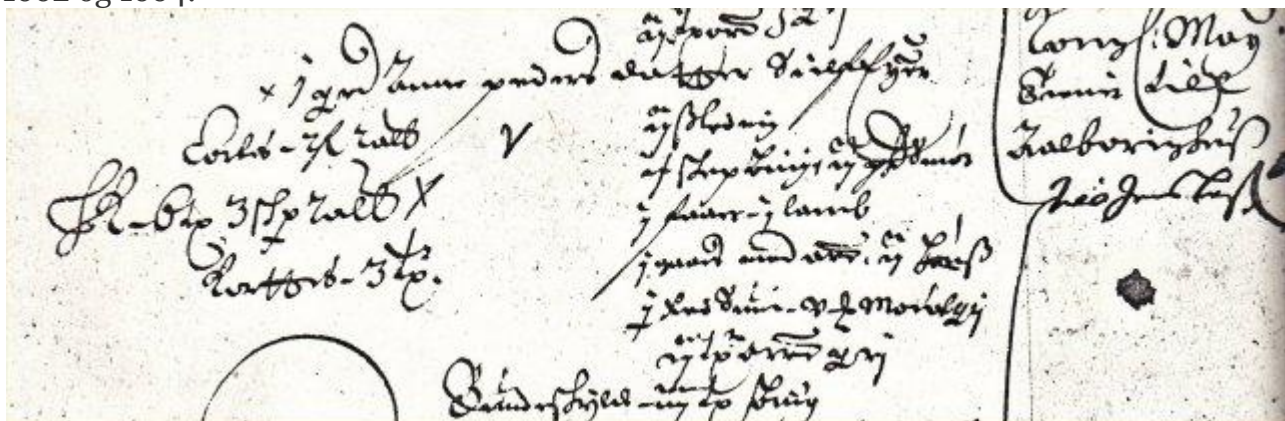
Matrikel nr. 27

Guldbjerregaard var en gammel nu forsvundet stor selvejergård, som lå midt i Gøttrup lidt nordvest for Gøttrup kirke. Jeg har kendt til gårdens eksistens i mange år, men for 25-30 år siden mødte jeg en aften i Skovsgård Peter Rønn Christensen (1905-2003), som var en af de store pionerer indenfor lokalhistorien i Hanherred. Ved den lejlighed lånte jeg mange af hans notater og senere – efter hans død – fik jeg af hans gode bekendte Lillian Larsen i Aalborg stillet resten af hans arkiv til rådighed. Heri havde han samlet 10 sider om gårdens historie. Heraf fremgår det at gården kan følges helt tilbage til 1561, hvor man finder den i en jordebog til Aalborghus. Den var da i selveje og beboet af Bodell Mogensøn. I 1585 træffer man Anders Thomsen i *Guldbjerregaard* som dommer til Hanherreds Ting ([Dom af Hanherreds Ting 1585 angående Holmsøgård](#) s. 6). Hans enke Johanne Andersdatter optræder i jordebogen 1604-12. Men fra 1613 var det Rasmus Mortensen, der var gift med deres datter Mette Andersdatter, som stod som ejer af gården. Han var desuden herredsfoged i Hanherred og optrådte ofte i de ældste tingbøger fra Hanherred, hvor gården også tit nævnes, som det ses her i et udsnit fra tingbogen fra 25. juli 1631:



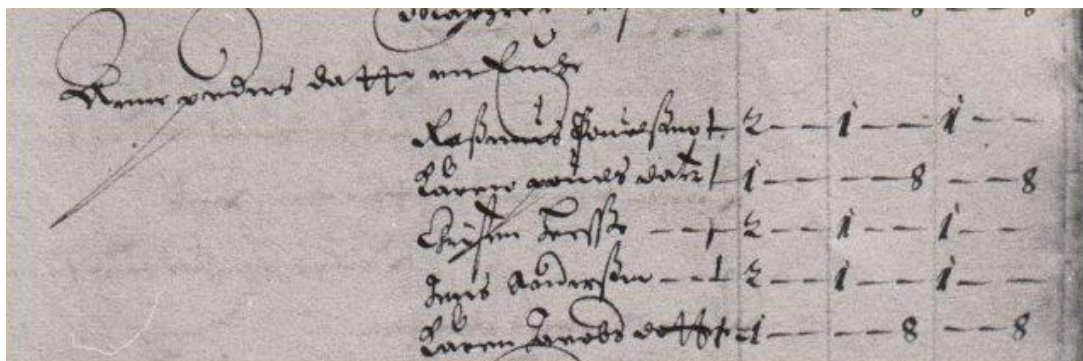
Uddrag af Hanherreds ting fra 1631, hvor gårdens navn optræder (markeret).

Herefter blev Rasmus Mortensen gift anden gang med Anne Pedersdatter og da han døde o. 1632 blev hun gift med Poul Christensen, der står i jordebogen som ejer og beboer af gården 1638-62, hvorefter han må være død, idet Anne Pedersdatter står som selvejer i Guldbjerregaard i matriklen 1662 og 1664:

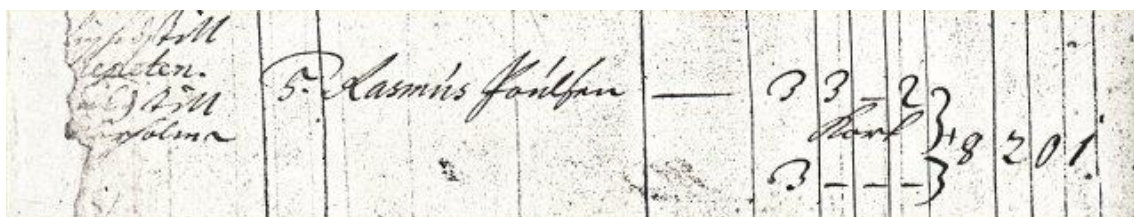


Anne Pedersdatter i Guldbjerregaard i 1664.

I skattemandtallet fra 1672 ses Anne Pedersdatter i gården med sønnen Rasmus Poulsen og datteren Karen Poulsdatter:

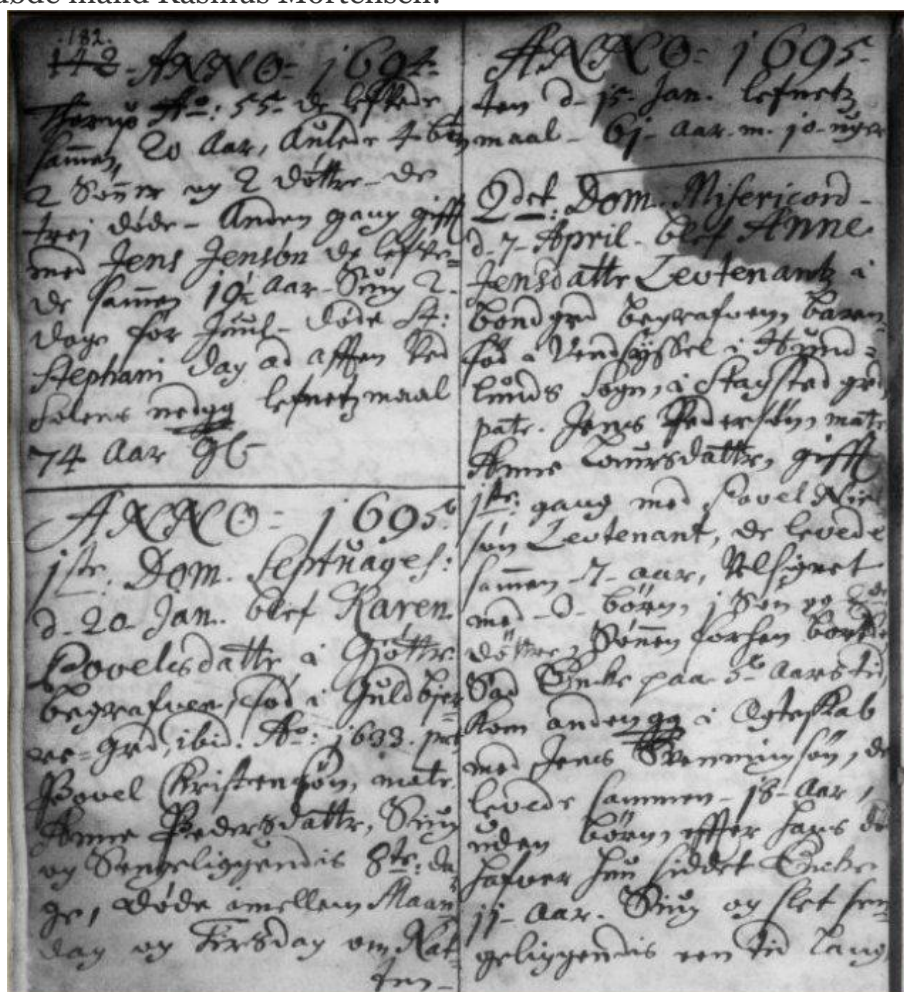


I 1688 er Rasmus Poulsen i gården:



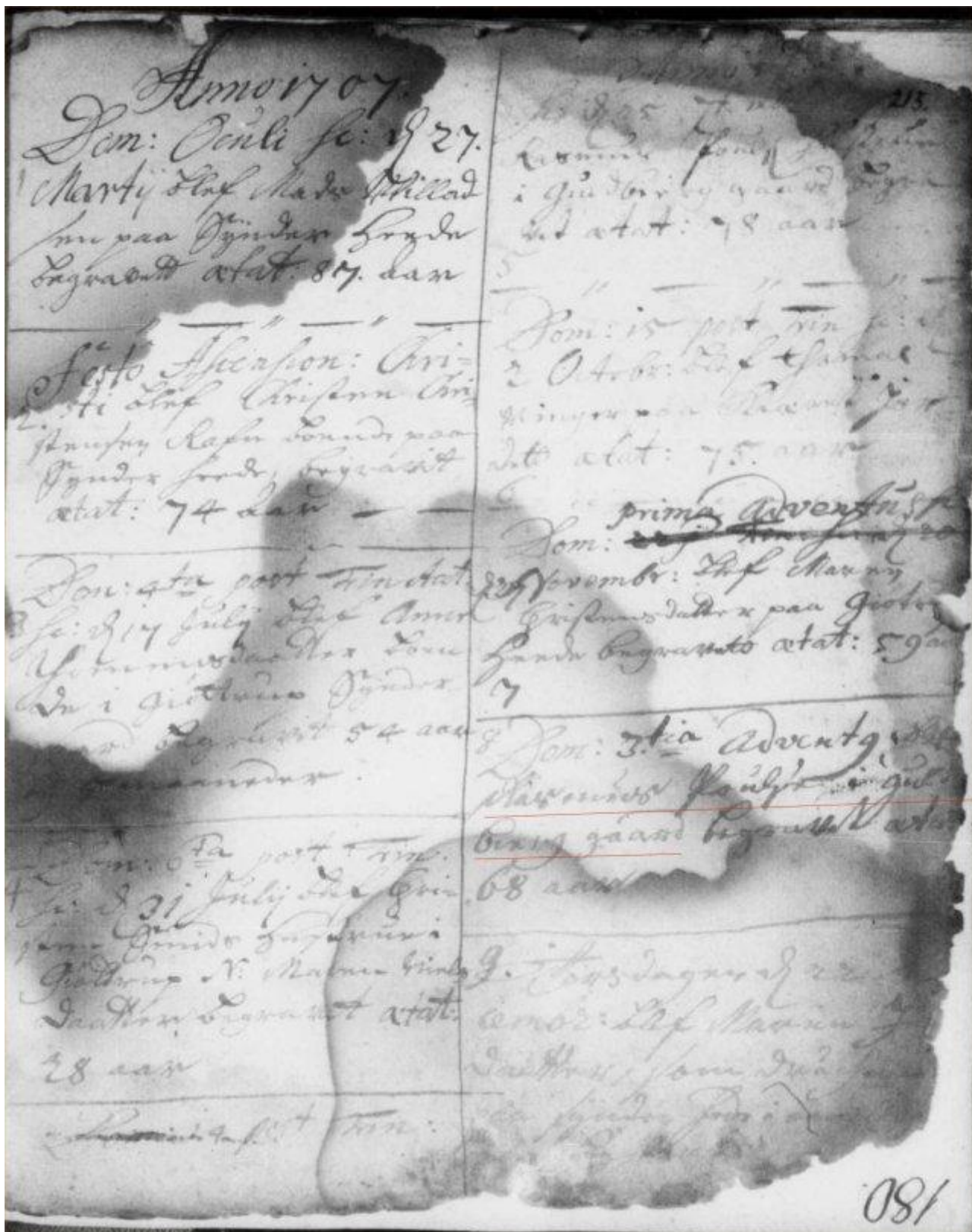
Rasmus Poulsen i Guldbjerregaard i 1688-matriklen.

I Gøttrup kirkebog fra 1695 finder man ved Karen Poulsdatters død en levnedsskrivelse over hende, hvor hun nævnes at være født i 1633 som datter af Poul Christensen og Anne Pedersdatter i Guldbjerregaard og Rasmus Poulsen må dermed også være søn af Poul Christensen og Anne Pedersdatter i Guldbjerregaard, idet han er født i 1639 og dermed må være opkaldt efter Anne Pedersdatters afdøde mand Rasmus Mortensen:



Gøttrup kirkebog fra 1695 med nekrolog over Karen Povelsdatter i Guldbjerregaard.

I 1707 døde først Rasmus Poulsens hustru 78 år og samme år døde Rasmus Poulsen selv 68 år gammel begge i Guldbierggaard:



Gøttrup kirkebog 1707.

De næste 25 år er det lidt uvist, hvem der har boet i gården, men i 1734 er det løjtnant Mogens Bruun og hustru Mette Halch, der nævnes i Gøttrup kirkebog da deres datter Anne Kirstine døbes her (efter de to år før havde fået deres første søn døbt i Aarhus):

27 Sept. by Lieutenant
Bruun og Fru Mette
Jensdatter Halch
vris og barn vob
Arne Hertine
Madame Spejbers paa
Aggersborg Gaard, Madame
H. Johan Harmens i Klim
grop Christian hustru
Fenrick Hiert, Hr Jo,
han Harmens
Introd. fesk. Michaels

Blandt fadderne ses Christian Speitzer og hustru fra Aggersborggaard og præsten Johan Harmens fra Klim. Mogens Bruun og Mette Jensdatter Halch boede i og ejede Guldbjerre-gaard de næste 30 år og fik 6 børn døbt i Gøttrup kirke, men i 1762 døde Mogens Bruun, der nu var blevet kaptajn, og der holdtes et stort skifte, hvor man kan få et godt indblik i deres økonomiske situation. Den viste sig ikke at være særlig gunstig, for selv om se ejede flere fine ting, så havde de så meget gæld, at det oversteg værdien af indboet, så det hele måtte sættes på auktion og Mette Halch måtte fraflytte gården og hun døde ti år senere, som kirkebogen beretter, "i meget usle og fattige omstændigheder":

1772 | d. 21 Febr. d. Capitain Bruun
fuldbrun, d. i meget usle og fattige
Omstændigheder. d.

Guldbjerggaard blev nu solgt og kom under Aggersborggård, i hvis jordebog man finder den 1767 beboet af fæsteren Christen Bruus – hartkornet var stadig 8 tdr 2 skp. 1 alb. (se under Pilgaard). Christen Nielsen Bruus, som hans fulde navn var, boede her til sin død i 1799 og blev efterfulgt af Jens Christian Christensen som fæster i gården. I 1810 købte han gården til selveje fra Aggersborggård, men han døde i 1815 kun 54 år gammel, hvorefter enken Inger Christensdatter året efter giftede sig med Christen Godiksen fra Vester Drøstrup. De boede her endnu i 1834, hvorfor gården kan ses på det ældste matrikelskort fra 1813:



Del af kort fra 1813, hvor gården ses lidt nordvest for kirken med nr. 27 og Chr. Godiksen som ejer.

Det samme sted kan ses på et fotografi fra 1907 af Gøttrup kirke:



Guldbjerregaard lå til højre i billedet og det lave stråtækte hus er stuehuset fra gården. I 1836 flyttede Christen Godiksen og Inger Christensdatter til Klim, hvor de købte [Klim Søndergård](#). Her boede de i over 20 år og fik bygget en vindmølle til gården. Den næste ejer af Guldbjerregaard var Geert Larsen, som kom fra Vust (se [vielse i Vust i 1830](#)), men fødtes i [Hingelbjerg i Kollerup sogn i 1800](#). Han blev gårdens sidste ejer, idet han døde allerede i 1847. Hans enke Ane Marie Knudsdatter drev gården videre nogle få år med hjælp af sin ældste søn, hvorefter gården blev udstykket og nedlagt, så i dag er der ikke spor tilbage af den tidligere store selvejergård Guldbjerregaard.

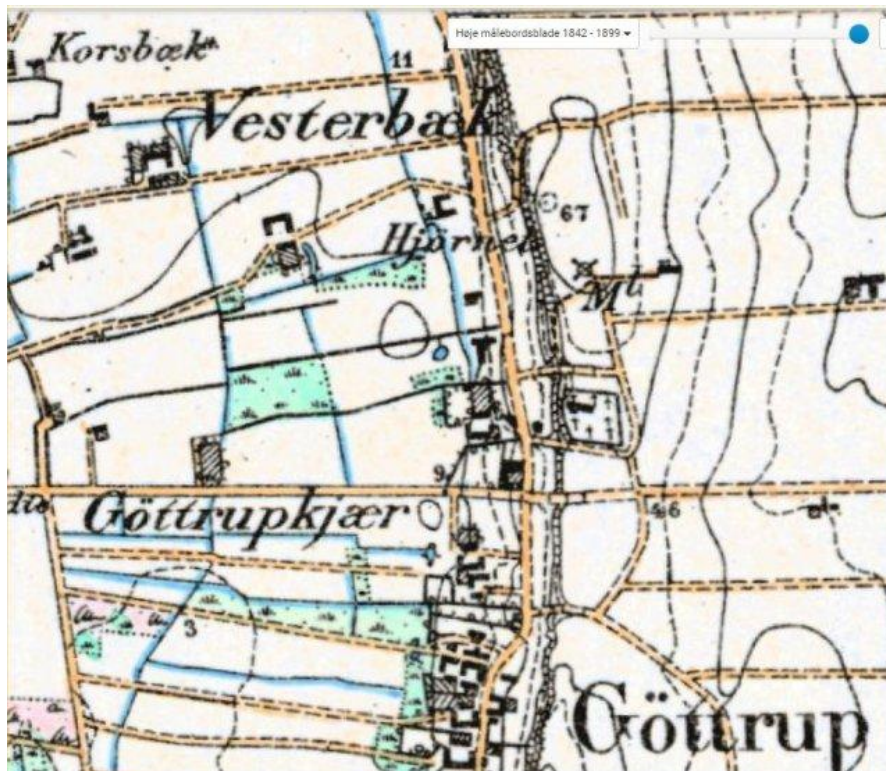
Bundgaard

Matr. nr. 29

En forsvunden stor gård midt i Gøttrup, lige vest for Gøttrup kirke på hjørnet af Gøttrupvej og Gøttrup Rimmevej. Den kan ses på matrikelskortet fra 1813:



og endnu på et kort fra midt i 1800-tallet:



Særligst Bitt kongl. Majest. og Landstads Bitt Lars Nielsens Hjem.	G. Hans Hansen —	66-3-6 400039	3 12
--	------------------	------------------	---------

Matriklen 1688

Gunders Doms 24. Trinit. d.
 14. Nov. 1687 Anne Inge
 vordattre i Gjøttrup En-
 gprasthus, fød ibid. i bond-
 gaard H. i 612, patr. Jørgen
 Hans Nielsen, matr. Nanna
 Jens Datter, Vaar i Gjøttrup
 als Indt. tid indtil 1687
 Dag 14. Lørdag d. 8.
 Nov. i 4 time for Solens op-
 gang, Lørdags maad, 85. Aar

Gøttrup by i jordebog fra 1769 over Aggersborggårds bøndergods:

Gjøttrup Sogn og Bye			
8	Christen Brønner	8	2. 1. 6. 8. 2. 1. 6.
9	Palle Comafaw	9	3. 1. 2. 5. 1. 2.

Pilgaard

Matr. nr. 30

Gøttrupvej 278

Gården er opstået midt i 1700-tallet tilsyneladende ved, at en større gård i Gøttrup af ejeren Aggersborggård Christen Speitzer er blevet sammenlagt med en mindre og dernæst delt op i to lige store gårde. Første gang man finder gården er i en jordebog for Aggersborggård fra 1767:

Parcel No.	Owner	Measurements
8	Christen Brønne	8 t. 2 fjk. 1 alb.
9	Salle Tomafan	9 t. 3 fjk. 1 alb.
43	Peder Pilgaard	5 t. 2 fjk. 1 alb.
10	Niels Brønne	3 t. 2 fjk. 3 alb.
4	Christen Brønne	7 t. 7 fjk. 3 alb.

Her ses, at gården havde et hartkorn på 5 td. 1 fjk. 2½ alb. var beboet af min 3 gange tip-oldefar Peder Pilgaard og at stedet i 1688-matriklen havde nr. 43 med et beskedent hartkorn på 5 skp. 2 fjk. Dette sted hørte dengang under Ågård og var beboet af Jens Larsen Svenningsen. Min 3 gange tip oldefar kom fra Aggersborg Torup, hvor han boede i 1752, da min tip tip oldefar Christen Pedersen Pilgaard blev født i 1752.



Pilgaard på matrikelkort fra 1813.



Pilgaard o. 1910.

I 1787 havde Christen Pilgaard så overtaget fæstet på Pilgaard:

10 ^{te}	Christen Pilgaard	Jørbønde	85	Anders Jørgen Gaastrup	17
	Peder Christen	Jørbønde	11		
	Johanne Marie	Jørbønde	8		
11 ^{te}	Anna Lauridsen	Jørbønde	19		

Han var da blevet enkemand og boede på gården sammen med sin søn Peder – min top-oldefar, der senere købte [Grishauge](#) i Klim – og datteren Johanne Marie, der i 1821 som 43-årig blev gift med den jævnaldrende avlskarl Anders Jensen i Øsløs Præstegård.



Pilgaard o. 1915.

Her skrev præsten i Øsløs Andreas Türck et skudsmål om Anders Jensen:

Sovagifærelse. Anders Jensen, som har tjent mig, som Avlskarl, som Avlskarl her i Øslø Præstegaard, i fjorten Aar, og som en meget dygtig og fortjener af mig det rosværdigste Vidnesbyrd og Anbefælse. Sidst var han til Herrens Bord i Øsløs kirke ved paasketider dette Aar. Og da han nu agter om at indlade sig i Egetskab med Christen Pilgaard's Datter i Giøttrup, hvortil hjertelig ønskes dem ald Naade, Lykke og Velsignelse.

Øslø Præstegaard den 18^{de} October 1855

Andreas Türck
Sognepræst i Øslø Kirke.

Dom Sorensen hos præsteværden min Onkel, Anders Jensen, givde mig her forleden Aar at indlade mig, da jeg, talende om mig selv, som jeg ogsaa havde gaaet ind i et Egetskab med hende.

Pastor Türck skriver blandt andet:

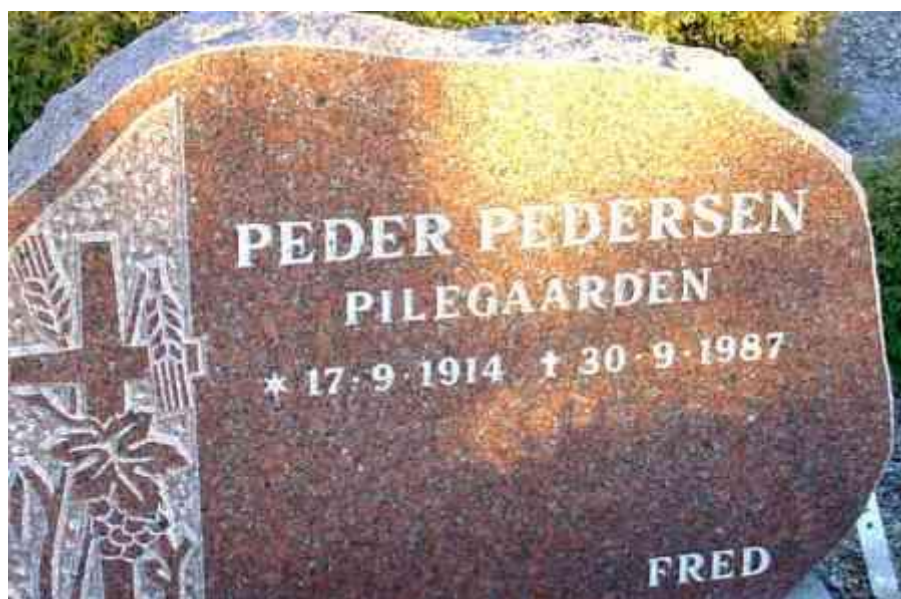
Anders Jensen, som har tjent mig som Avlskarl her i Øsløs Præstegaard i fjorten aar – et sjældent Exempel paa Tienstefolk – fortjener af mig det rosværdigste Vidnesbyrd og Anbefælse. Sidst var han til Herrens Bord i Øsløs kirke ved paasketider dette aar. Og da han nu agter at indlade sig i Egetskab med Christen Pilgaard's Datter i Giøttrup, hvortil hjertelig ønskes dem ald Naade, Lykke og Velsignelse.

Johanne Marie døde i 1847 og Anders Jensen i 1855, men inden havde de overdraget Pil-gård til hendes brorsøn Søren Christian Petersen Pilgaard, der i 1850 havde sin et år ældre søster Ane Johanne som husholderske, men i 1854 blev han gift med Mette Catrine Nielsdatter. Søren Christian Pilgaard døde i 1897 som 80-årig. Han var født i 1816 i Gris-hauge i Klim og var bror til min oldemor Mariane Petersdatter Pilgård. Hans kone Mette Catrine var død allerede i 1874 og hans søn Anders Peter Pilgaard havde overtaget gården i 1882, men han døde også i 1897 blot 16 dage efter hans far kun 40 år gammel. En-ken Andrea Sørensen drev gården videre, med karlen i gården Lars Christian Godiksen som bestyrer. Han blev i 1901 blevet gift med datteren Ane Kirstine, der blot var 18 år, mens han var 35 år.

FØDTE		DØDTE		EKTEN	
5. August 1816	Anders Jensen Sognepræst i Øslø Kirke	18. October 1855	Øslø Præstegaard	1901	Øslø Kirke
1. April 1816	Christen Pilgaard Sognepræst i Øslø Kirke	18. October 1855	Øslø Præstegaard	1901	Øslø Kirke
1. April 1816	Christen Pilgaard Sognepræst i Øslø Kirke	18. October 1855	Øslø Præstegaard	1901	Øslø Kirke
1. April 1816	Christen Pilgaard Sognepræst i Øslø Kirke	18. October 1855	Øslø Præstegaard	1901	Øslø Kirke
1. April 1816	Christen Pilgaard Sognepræst i Øslø Kirke	18. October 1855	Øslø Præstegaard	1901	Øslø Kirke

Lars Godiksens og Ane Kirstine Pilgård's vielse i 1901.

I 1903 solgte hun gården til Peder Sørensen og han solgte den sønnen til Hans Peter Pedersen. Han døde i 1920 og enken Gertrud Marie Pedersen drev gården med hjælp af sin søn Peder Pedersen til i 1940, da han blev ejer af Pilgård. Han havde Pilgård til sin død i 1987 og er begravet på Gøttrup kirkegård:



Pilgaard 1946

Vestenstrand

Matr. nr. 50

Gøttrupstrandvej 58



Sandholt gods ved Fåborg i 1887. Godset ejede gården i 1683.



Gården o. 1950.



Jungetgård på Salling i 1953. Herunder hørte gården i Gøttrup i 1664 og 1683.

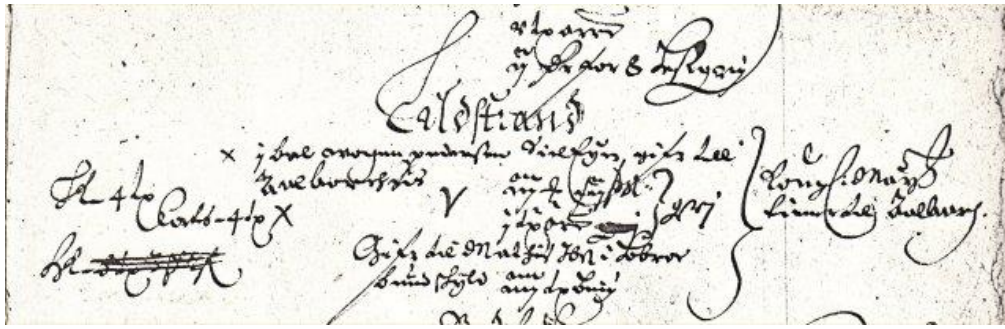


Matrikel nr. 51 i 1953

Strandvig (1664 kaldet Lildstrand)

Matr. nr. 49

Gøttrupstrandvej 34



Matrikel 1664



Maleri af Strandvig



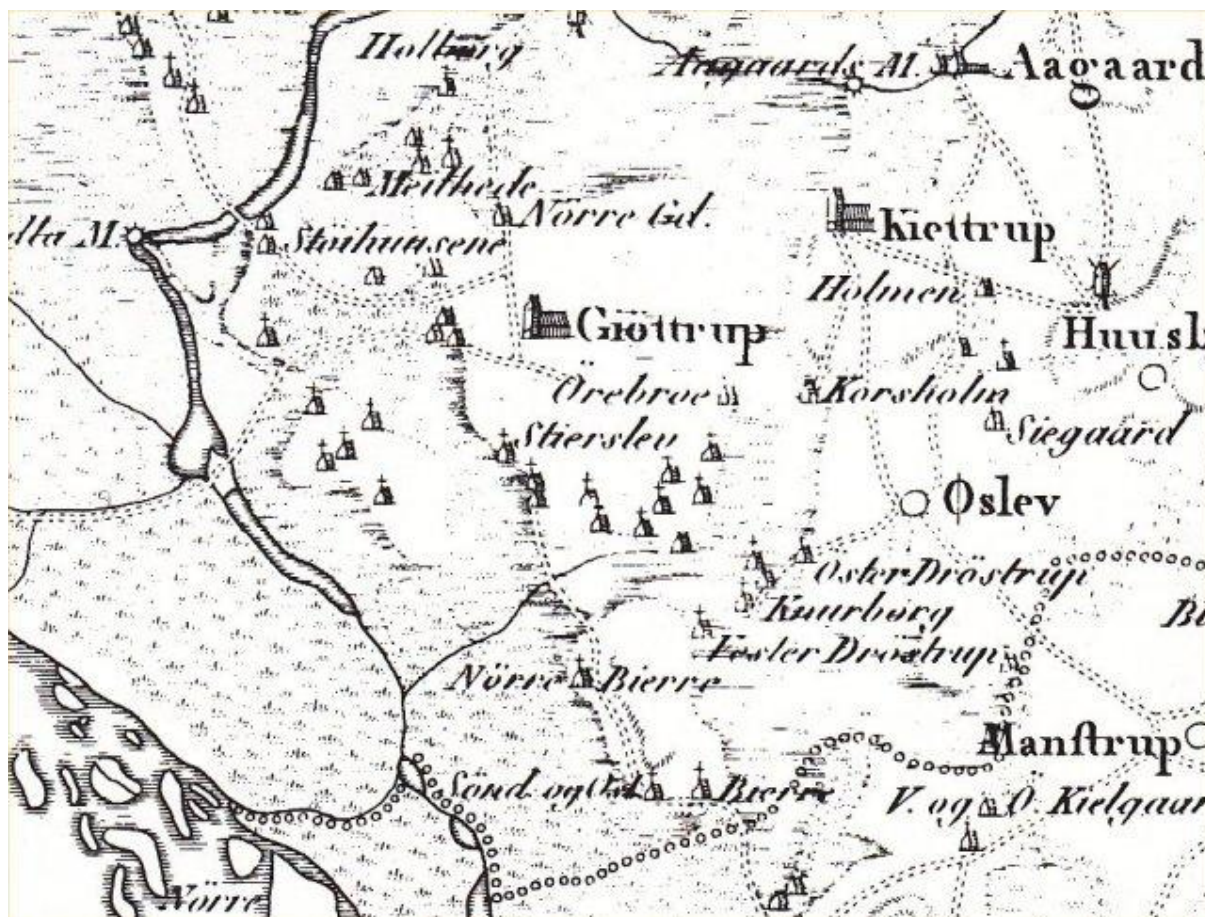
Strandvig 1946

Store Strand

Matr. nr. 48

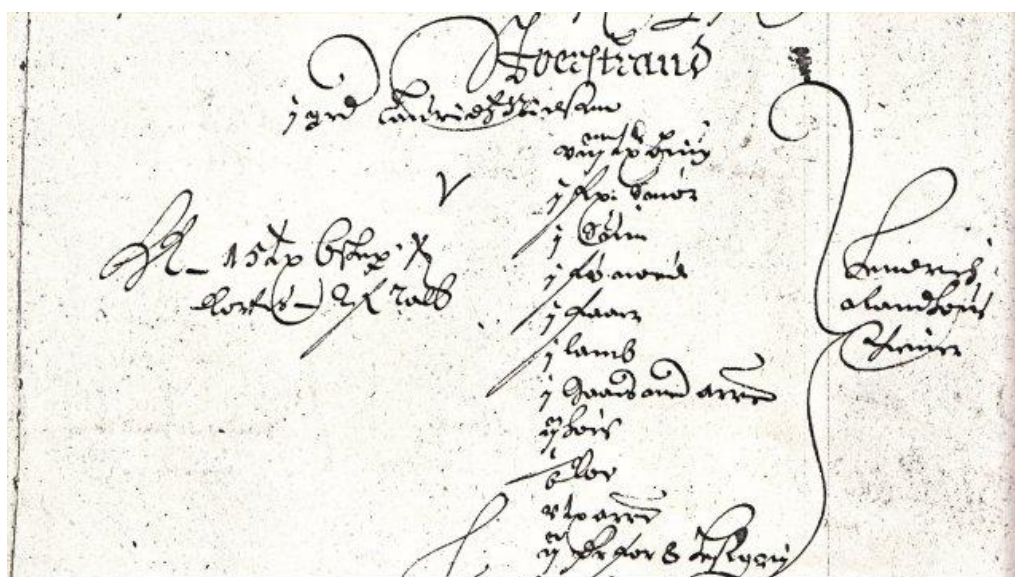
Gøttrupstrandvej 82

Store Strand var i 1600-tallet en af de største gårde i sognet med over 10 tønder hartkorn. Den lå ret ensomt som en af de vestligste gårde i sognet ud mod de lave engarealer der lå ud mod vejen, hvilket ses på videnskabernes selskabs kort fra 1790:



Videnskabernes selskabs kort fra o. 1790 over Gøttrup. Her lå Store Strand til venstre i midten.

I 1664- matriklen var gården beboet af Laurids Nielsen og ejet af Henrik Rantzau til Aagaard og hartkornet 15 tdr. og 6 Skp.



Store Strand i matriklen fra 1664.

Gøttrup kirkebog med døde 1685. Karen Ifversdatter død i Store Strand.

Dend 1^{ste} Martii begrafvet

Karen Ifversdtr i Str.

hun vare fød Ao 1616 i

Bergen i Norve. Hun vare

hjemme hos forældrene 6

Aar – Siden hos Velb. Knud

Gyld(enstjernes). Frue baade i Norve

og her paa Aagaard

25 Aar Kom saa i Ægte-

skab med Laurs Nielsøn Ao

42 og boede og lefde de

sammen udi 26 Aar i Store

Strand aulede 10 Børn

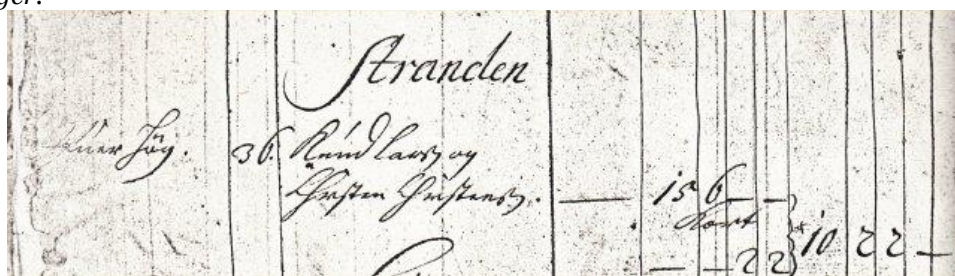
4 Sønner og 6 Døttre Efter

Mandens død lefde hun 17

Aaar Døde omsider i Ænche-

standen i hindis Alders

69 Aar og nogle uger.



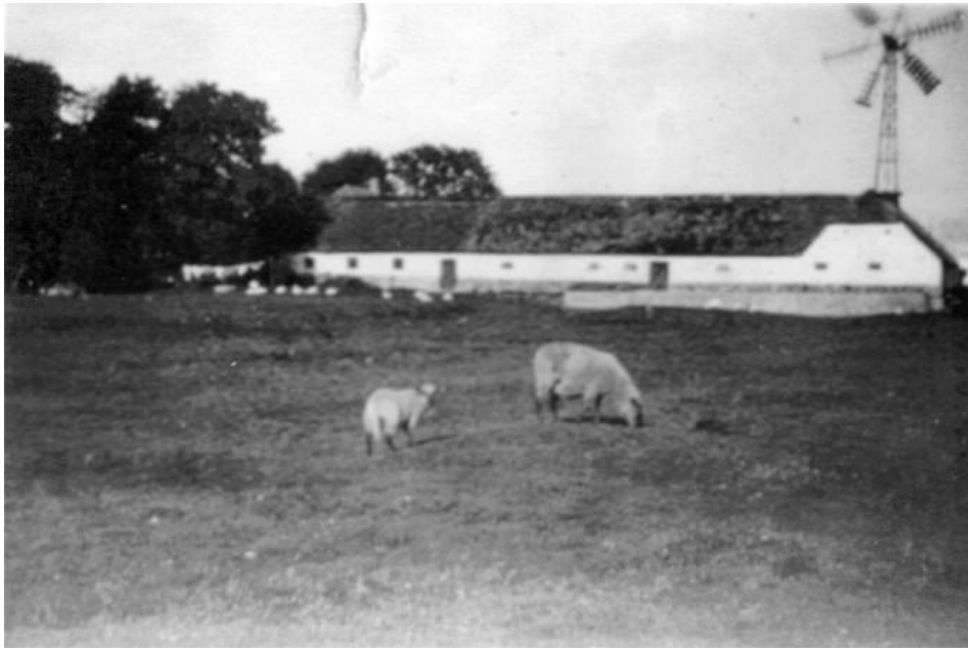
Store Strand i matriklen fra 1688.



Iver Juel Høeg til Høgholm på Djursland ejede gården i 1688.



Uddrag af matrikelskort fra 1813 med Store Strand.



Store Strand o 1915.

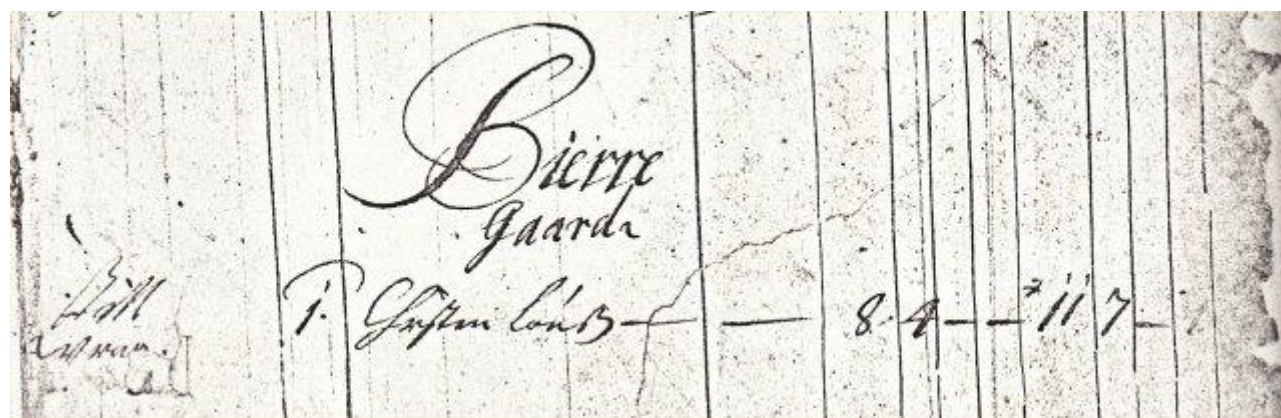


Store Strand 1946



Store Strand 1953

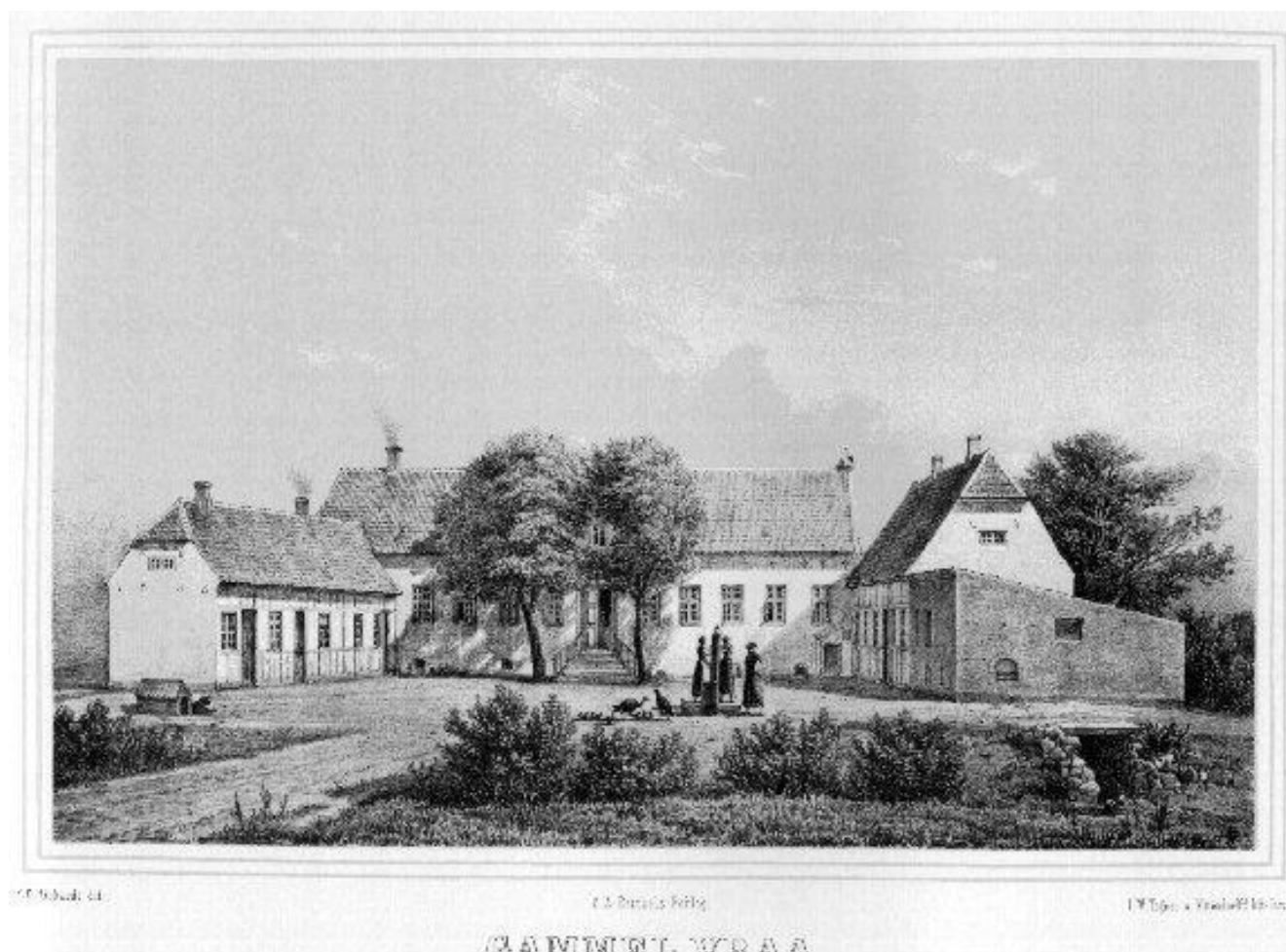
Dermed er det Christen Laursen som står som fæster i gården i matriklen fra 1688:



Nørre

Bjerre i matriklen fra 1688

Gården var nu ejet af Gammel Vraa i Vendsyssel:



Gammel Vrå som ejede Nørre Bjerre sidst i 1600-tallet



Nørre Bjerregård



Nørre Bjerregård 1946

Haugaard

Handwritten text from a 1664 matriculation record. It includes entries for 'Haugaard' and 'Haugaard' with associated names and numbers. A large bracket on the right side groups several entries together.

Haugaard i 1664 matriklen



Henrik Rantzau til Aagaard ejede Haugaard i 1664

<i>Handwritten notes in a column on the left side of the matriculation record.</i>	<p>19. <i>Handwritten name</i></p> <p><i>Handwritten name</i></p>	<p>—</p>	<p>9 1 1 1 6 4 3 1 +</p> <p>9 1 1 1 6 6 1 0</p>
--	---	----------	---

Haugaard i 1688 matriklen



Haugaard o. 1915

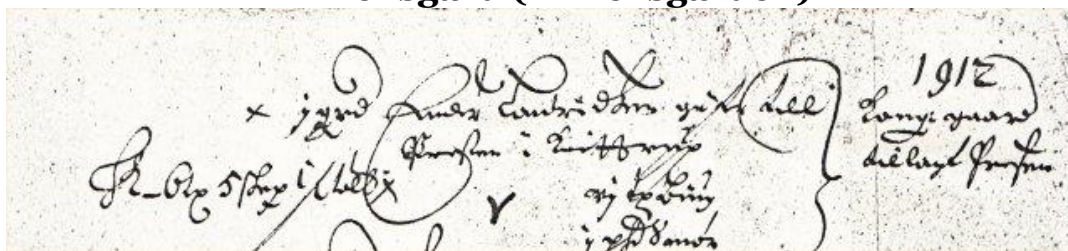


Haugaard 1946



Haugaard i 1953

Kirkensgård (Anneksgården)



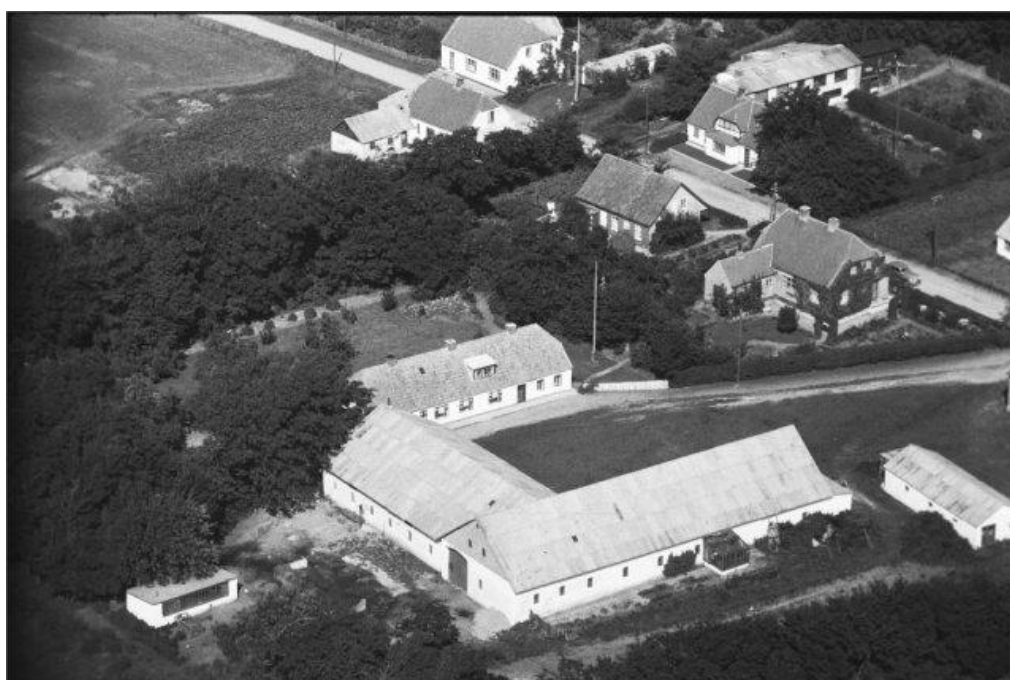
Anneksgaarden i 1664 matriklen

	Extr.	Hart Korn			Hart Korn		
		Esder	Sp. Hier.	Alb.	Esder	Sp. Hier.	Alb.
Lange, quare 7. Lars Curtsen	—	7	4	—	6	1	1

Anneksgaarden i 1688 matriklen



Kirkensgård o. 1950

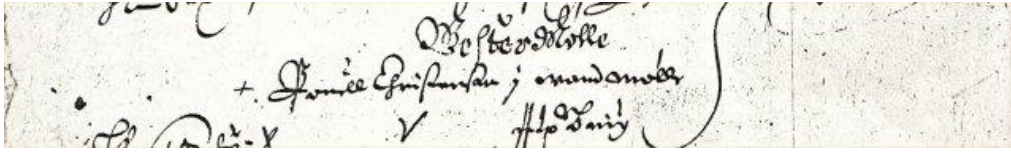


Kirkensgaard 1946

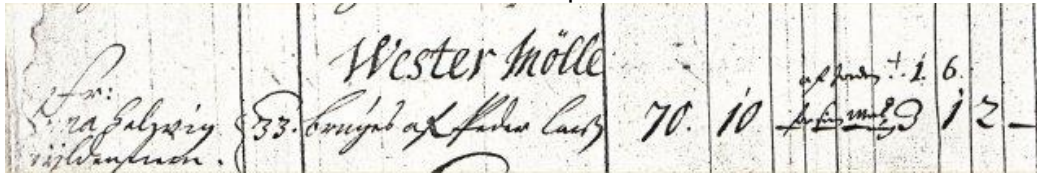
Vester Mølle

Matrikel nr. 17

Gøttrupvej 62



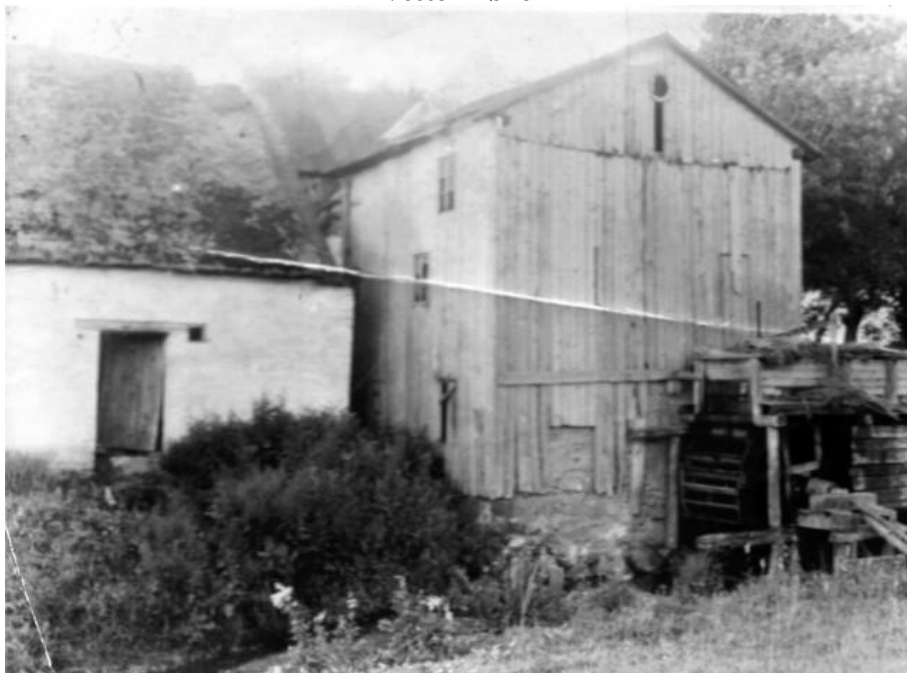
Vester Mølle i 1664 matriklen



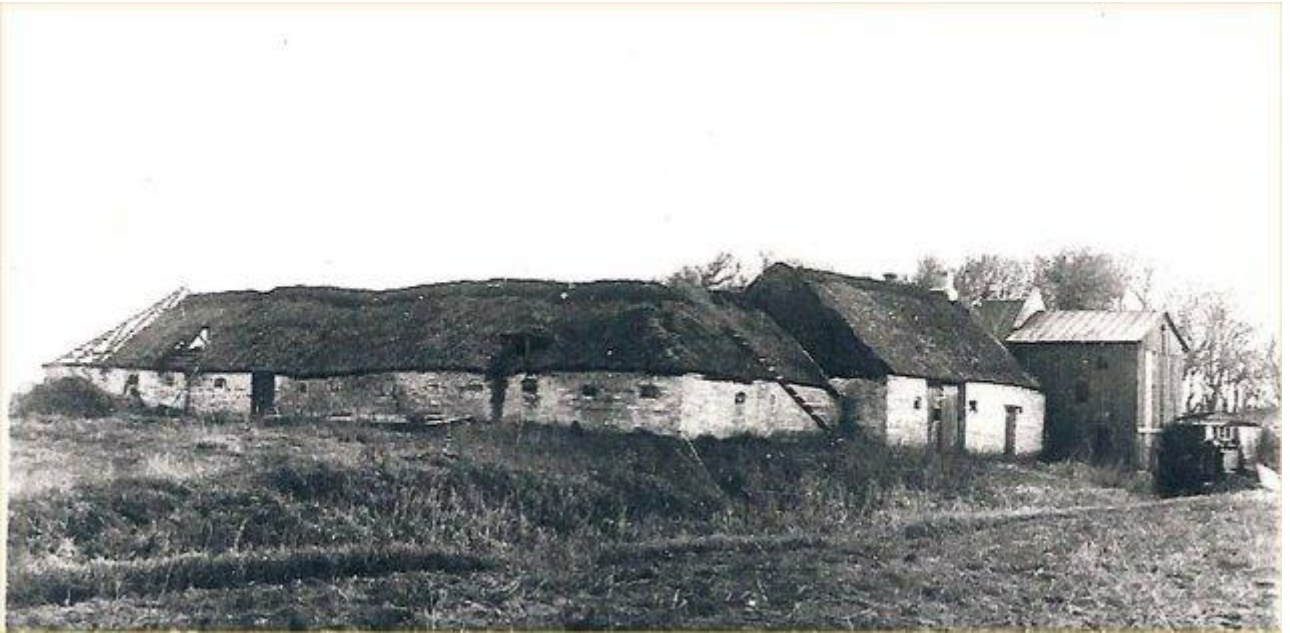
Vester Mølle i 1688 matriklen



Vester Mølle



Vester Mølle

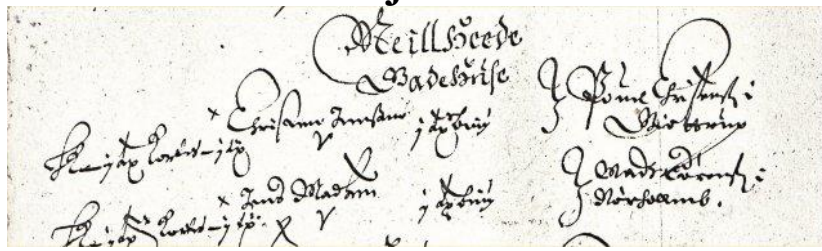


Vester Mølle

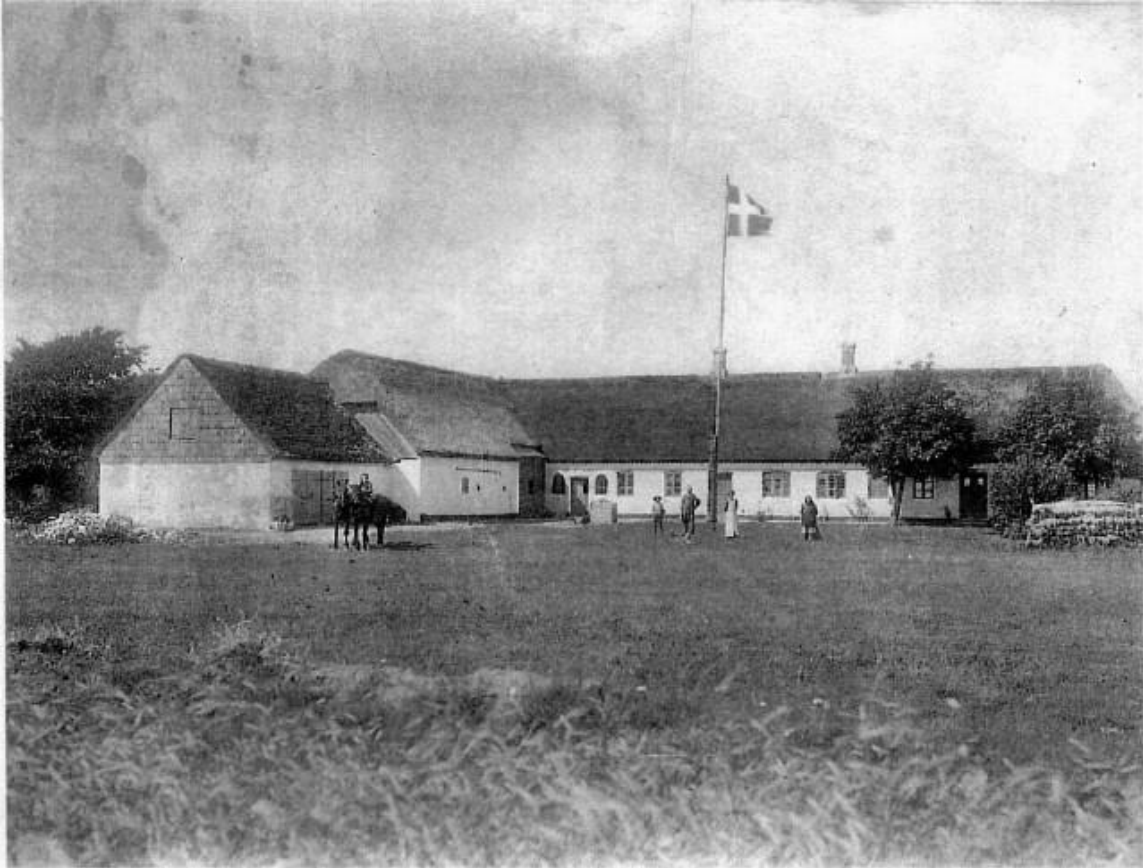


Vester Mølle 1954

Mejlhede



Mejlhede i 1664 matriklen



Mejlhede o 1900.



Mejlhede o 1930



Vester Mejlhede o. 1950

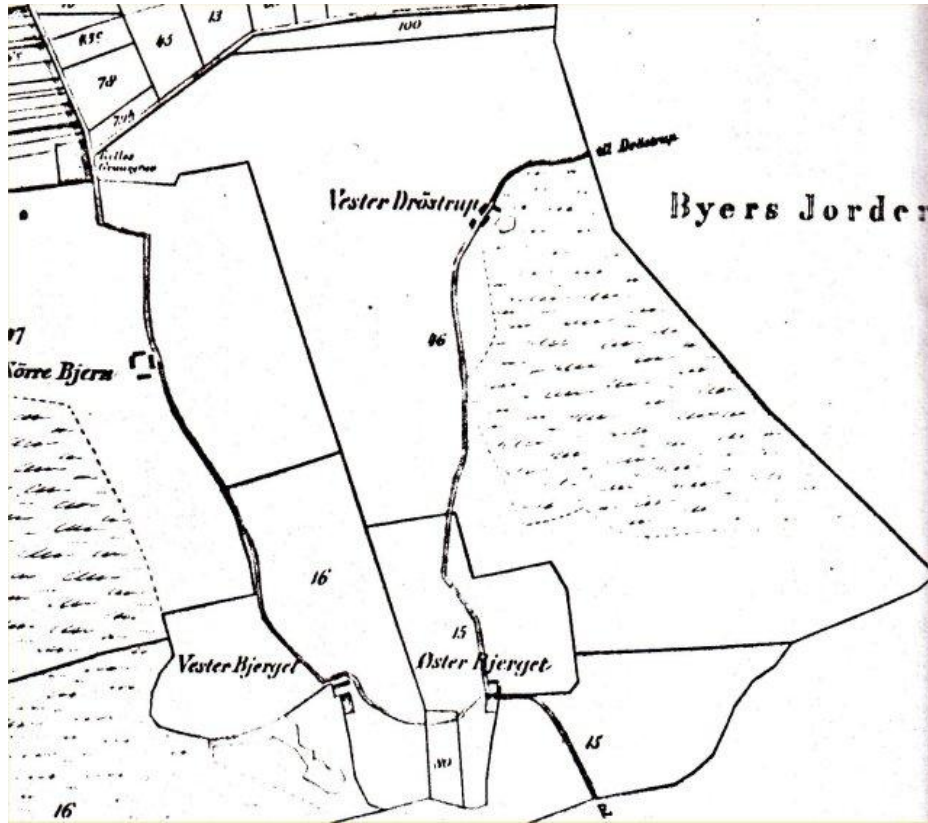


Øster Mejlhede 1946

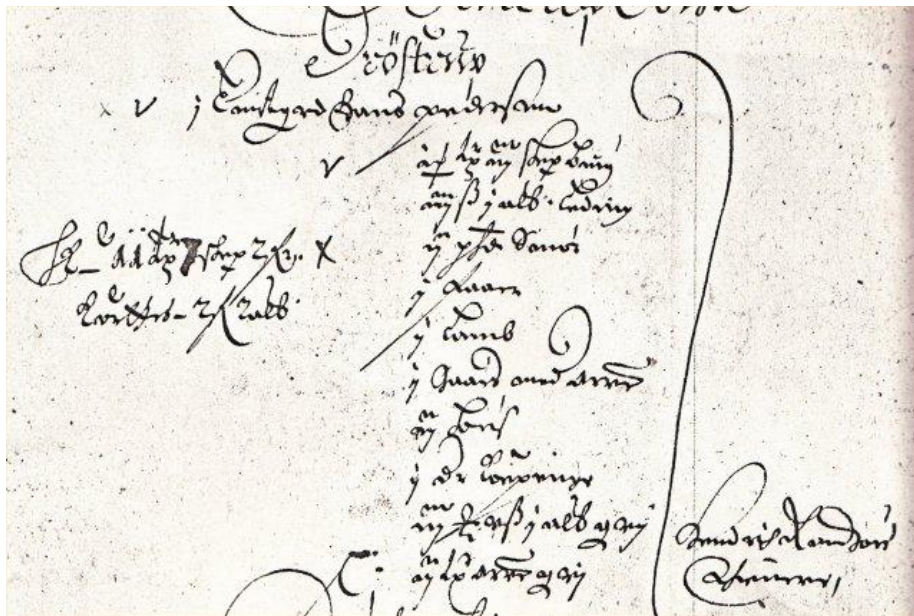
Drøstrupgård (Vester Drøstrup)

Matr. nr. 46

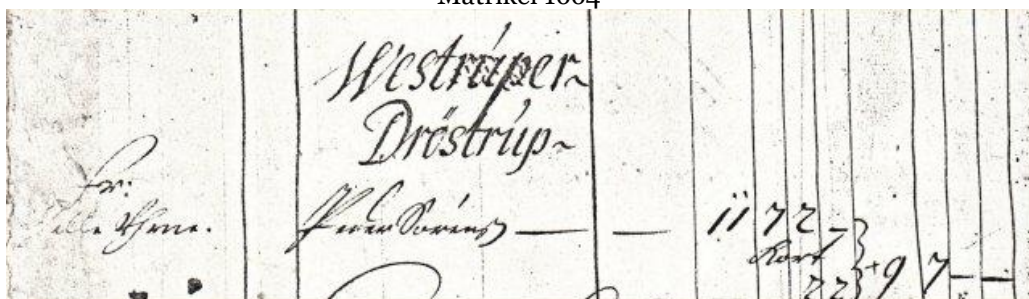
Drøstrupvej 80



Matrikelskort o 1850



Matrikel 1664



Matrikel 1688



Vester Drøstrup o. 1920



Drøstrupgård 1946

Højrimmegård

Matr. nr. 46c

Drøstrupvej 32



Højrimmegaard 1946

Gården er en udstykning fra Drøstrupgård.

Gøttrup Hede

I den sydøstlige del af Gøttrup sogn ligger Gøttrup Hede over imod Kettrup sogn. Det har fra gammel tid bestået af 2 huse med jord samt 5 mindre gårde.

Hedegård

Matr. nr. 66

Stierslevvej 63



Hegelund

Matr. nr. 67

Stierslevvej 29



Matr. nr. 68

Stierslevvej 31



Matr. nr. 69

Stierslevvej 25



Villerup vest for Hjørring som ejede stedet i 1688

Aalykke

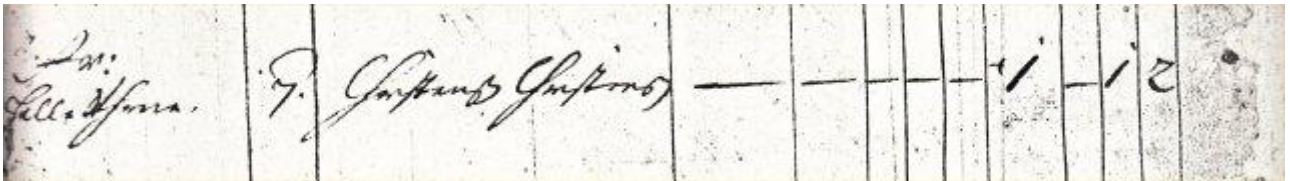
Matr. nr. 14

Stierslevvej 27



Aalykke o. 1950.

Den lille gård Aalykke på Gøttrup Hede liggende ned til Nørre Bjerge å har ligget her helt tilbage til 1600-tallet.



Gården i 1688 matriklen



Estvadgård ved Skive som Aalykke hørte under i 1688

Øster Hedegård

Matr. nr. 42

Stierslevvej 23



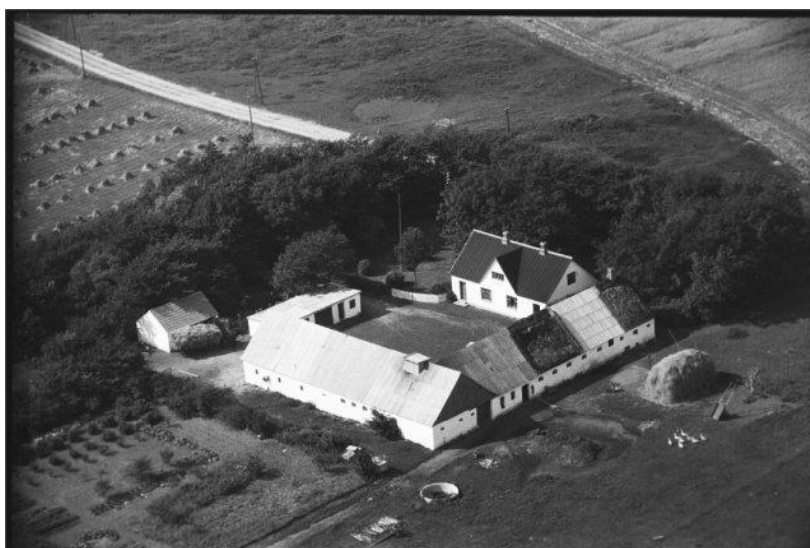
Øster Hedegård 1946



Øster Hedegård o 1950



Ørebro



Ørebro 1946



Ørebro o. 1950

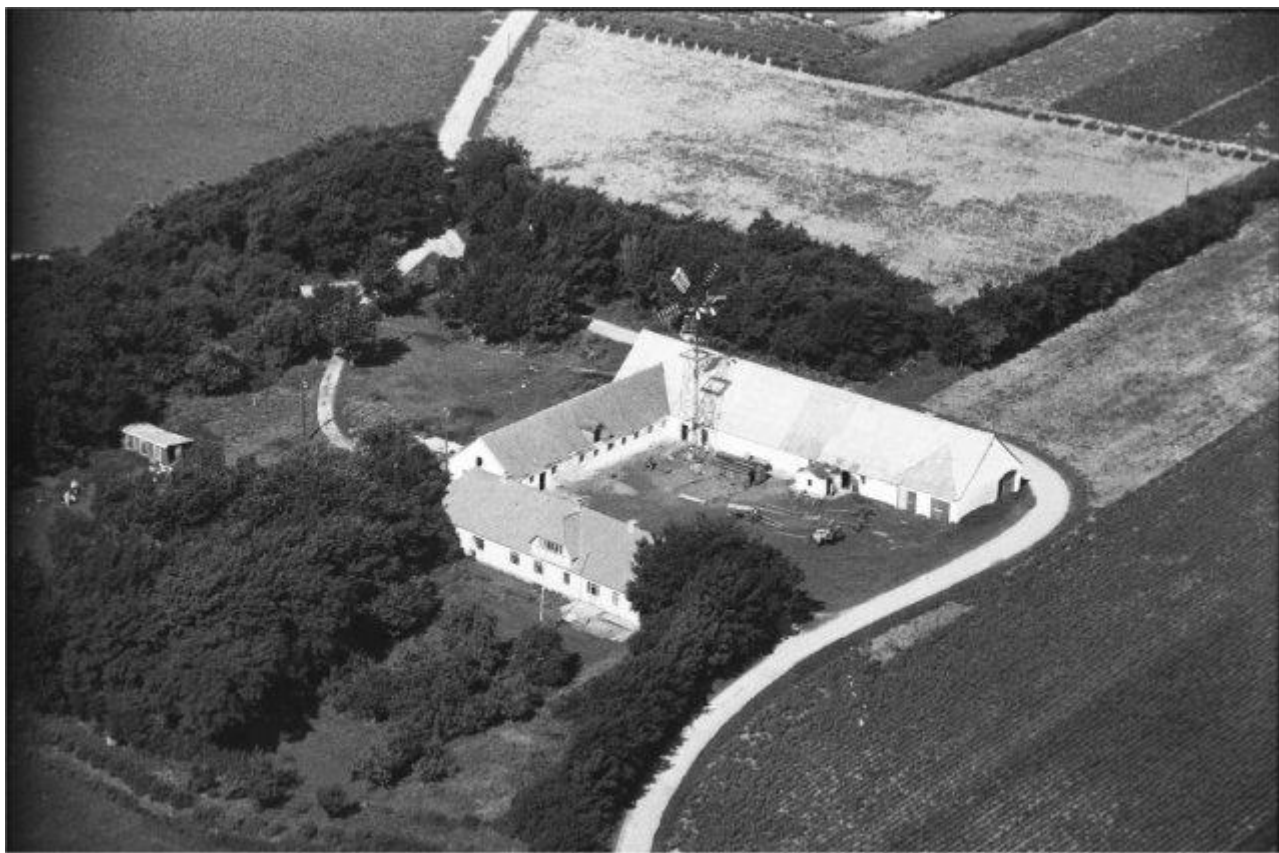
Vester Bjerre

Matr. nr. 16

Gøttrupvej 513



Vester Bjerre o 1915.



Vester Bjerre 1946

Øster Bjerre

Matr. nr. 15

Drøstrupvej 8b



Øster Bjerre 1946

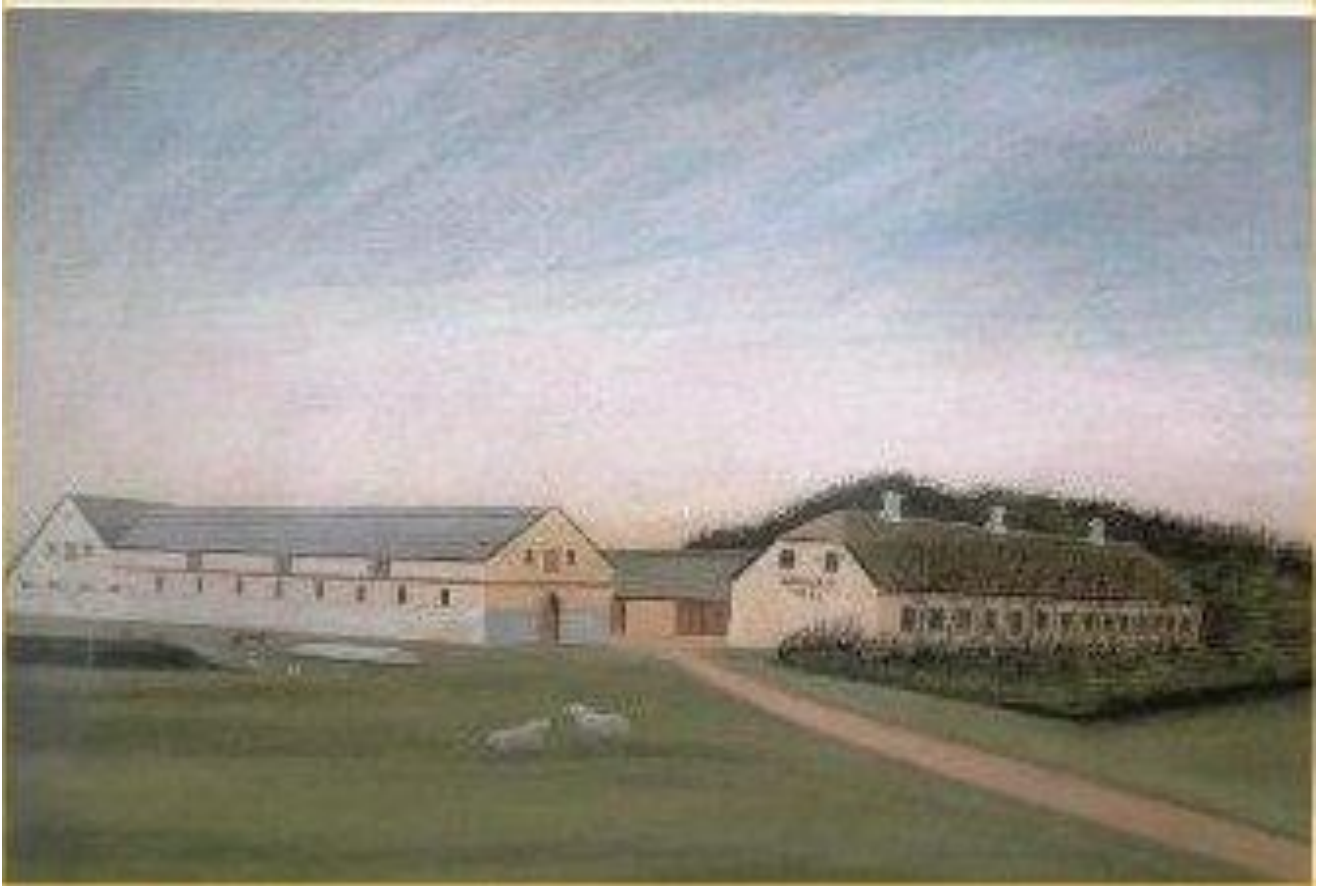


Øster Bjerre o. 1950

Korsbæk

Matr. nr. 21

Gøttrupvej 216



Korsbæk o. 1920.



Korsbæk 1946



Korsbæk på matrikelskort fra 1813.

Stierslev



Matrikel nr. 12 Stierslevgård i 1946



Matrikel nr. 11 i Stierslev i 1946



Stierslevgård



Stierslevgård

Gøttrup Søndergård



Gøttrup Søndergård på matrikelskort fra 1813.

Særligst kong: Maj: og Landst: Ritt Lars Nielsen Klim.	G. Jacob Jensen —	66- 3- 6-	4 0 0 3 9 3
dito	10. Jacob Jensen —	— 4 — —	+ 3 2

Derefter flyttede nye fæstere ind på gården, nemlig Anders Jensen Olufsen Grishauge, som var født o. 1674 i gården Grishauge i Klim (se under [Grishauge-slægten](#)), der i december 1703 blev gift med Kirsten Pedersdatter fra Vester Drøstrup:

G. = = = Torisdagen d. 28
 December: Trolovede
 Anders Jens Grish-
 Jans af Bistrup og
 Kirsten Pedersdatter
 i Vester Drøstrup og
 Vinde Dom: Løst d. 18 Ma-
 tij: Anno 1703.

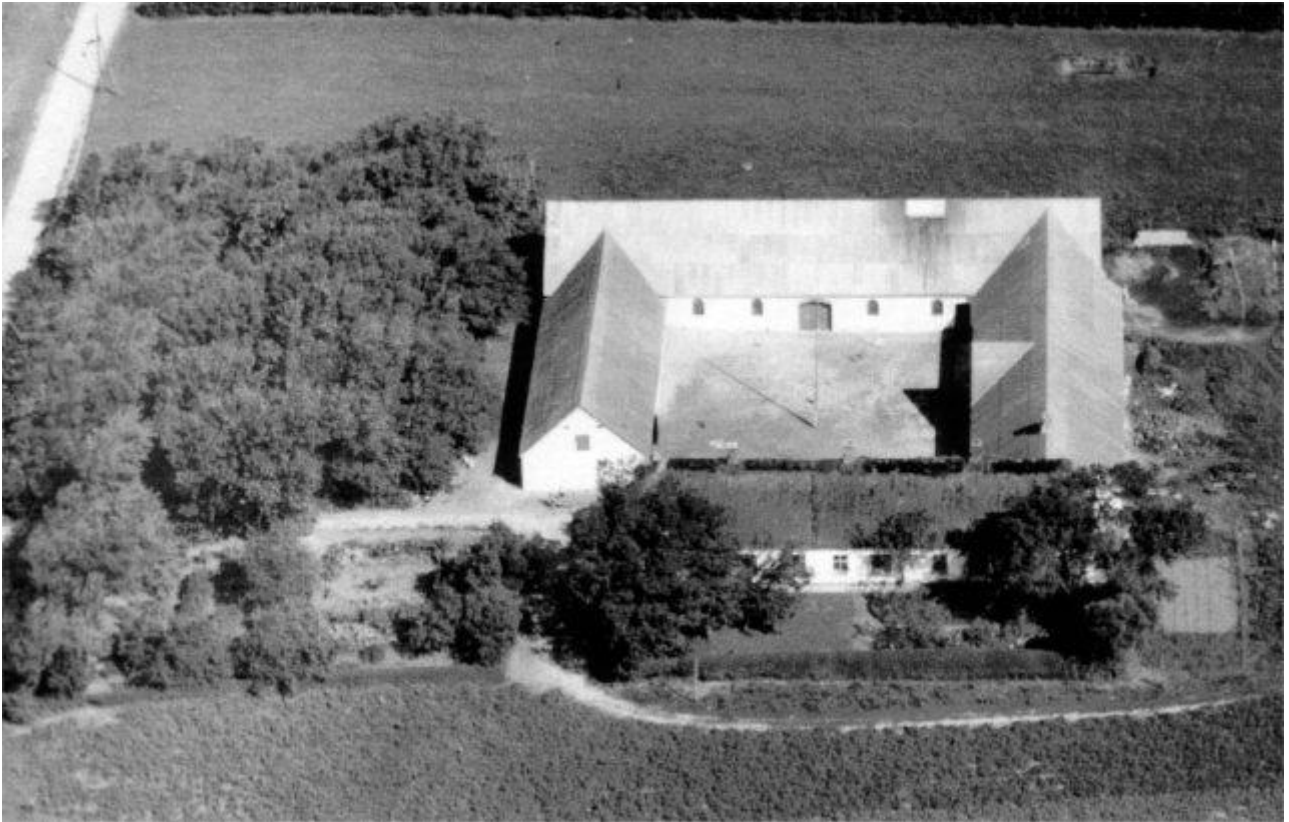
Anno 1703

og året efter blev deres søn Peder født i Vesten Bækken:

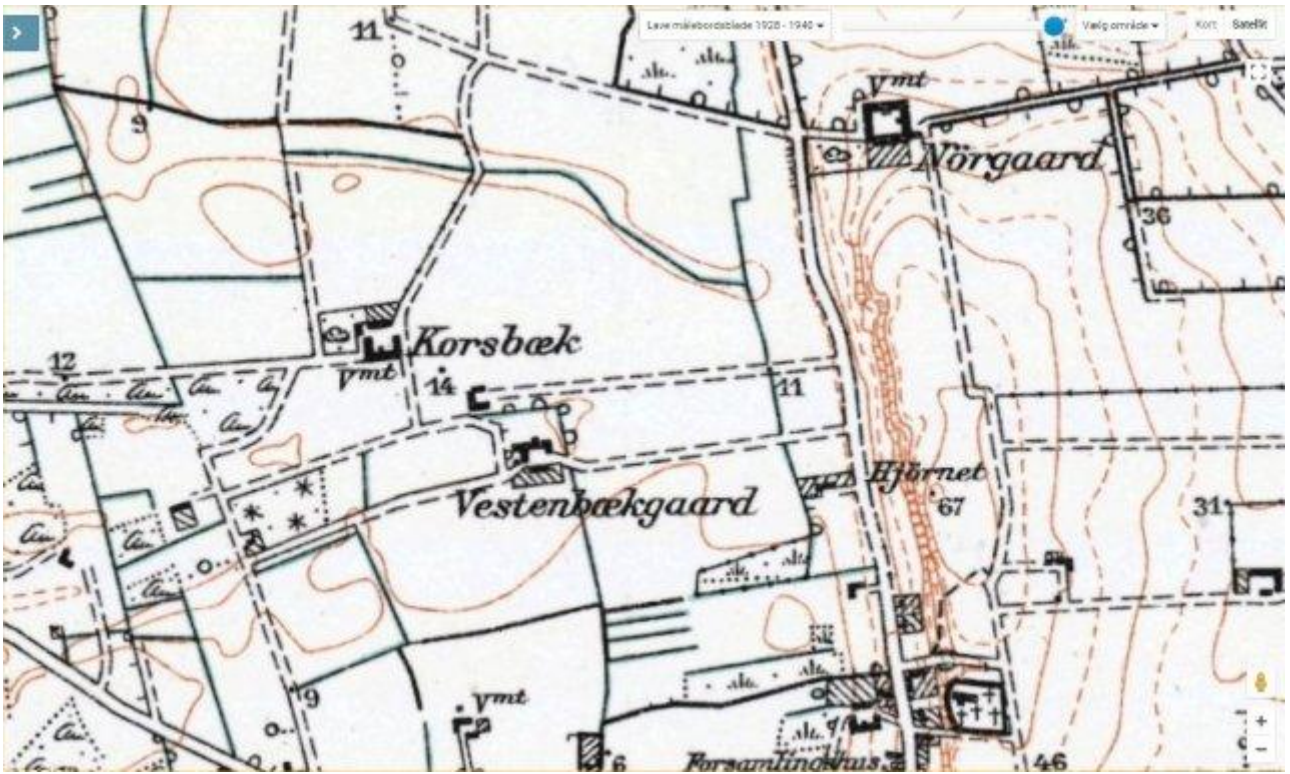
År 1704
d 17 Januari: Dof
Anders Olafsson Grius-
Jafon Hafson Enfson, og
Jens Jørgensen Agtubau
Himmadott og
J. Rasmus Knutson

Som Skægesma se:
d 20 Januari: Samstid
Læs for Mændig Læden,

Sadnussen
Kirstinn Thrane som bar
Jens grius Jafon Samstid.
Sønn Knutson i Drosby
Anna Knutsdatter i Arkud
Mann Knutsdatter i Drosby

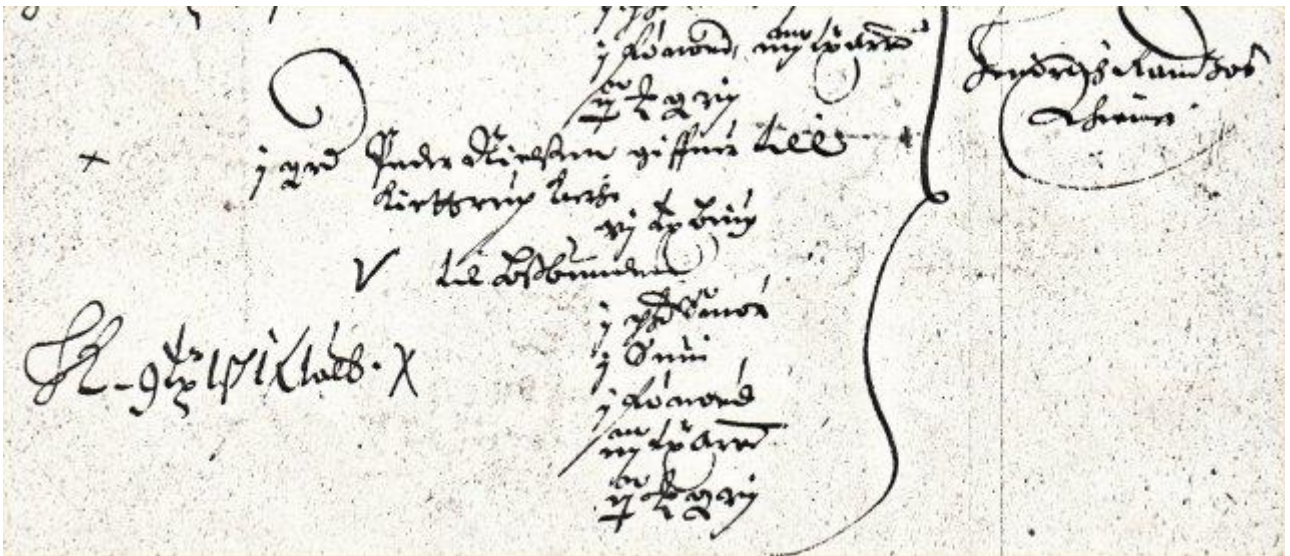


Umiddelbart øst herfor lå matrikel nr. 22, som senere blev nedlagt, men endnu kunne ses på kortet fra 1928-40:

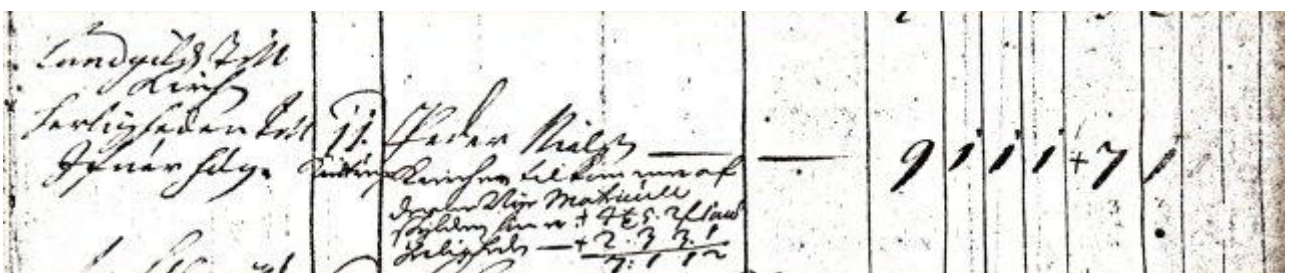


Matr. nr. 22

Denne nu forsvundne gård lå lige nord for den nuværende gård Vestenbækken og kan følges tilbage til matriklen fra 1664:



Her var den ejet af Henrich Rantzau til Ågård med Peder Nielsen som fæster med en landgilde på lidt over 9 tdr. hartkorn og desuden svarede den 6 tdr. byg til Kettrup kirke. I 1688 var Peder Nielsen stadig fæster, men ejeren var nu Iver (Juel) Høeg til Høgholm på Djursland:



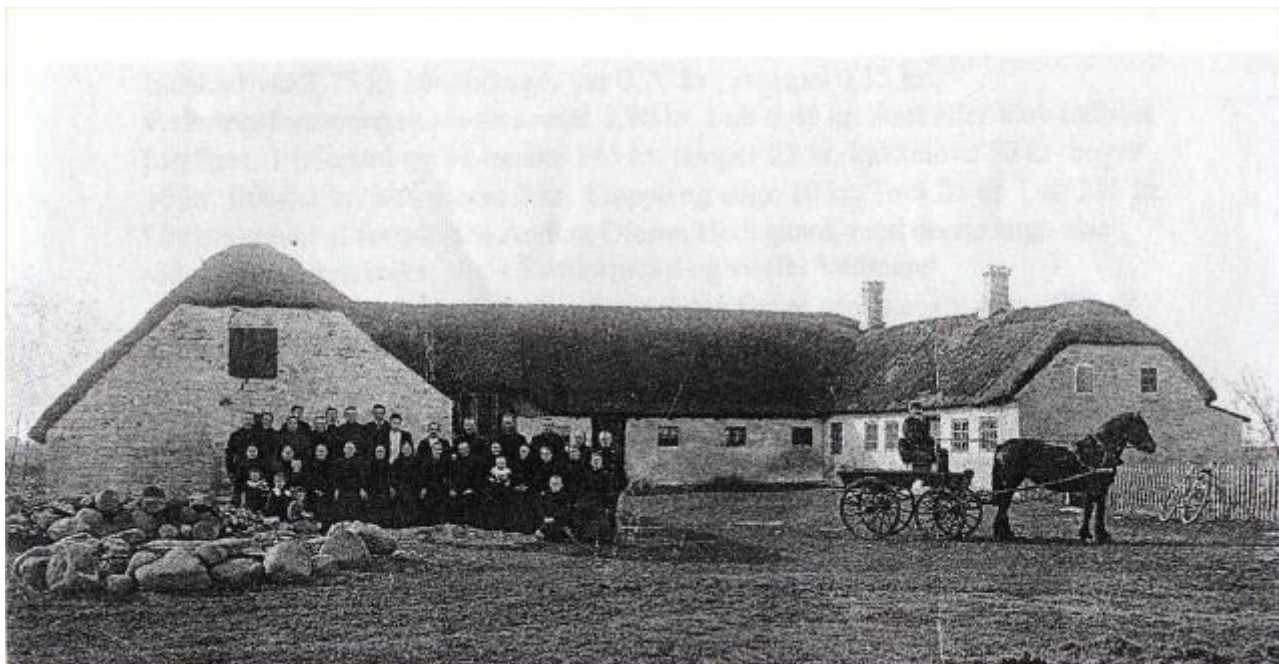
Ved hjælp af Gøttrup kirkebog kan man dog se lidt længere tilbage i tiden: Da Johanne Pedersdatter Bojers døde i 1697 kan man her læse, at hun var født 1652 i Vestenbækken som datter af Peder Nielsen Bojfoged og Maren Jensdatter:

10^{de} Søndag d. 27. 9^{de}
d. Johanne Pedersdatter
Bojers Hustru, født i
Vestenbækken, fød i Aar 1652
i husestr. patr. Peder Nielsen
Bojfoged, matr. Maren Jens
datter, Dømt af 8 May naar

og da hendes mor Maren Jensdatter Bojers døde året efter 80 år gammel kan man læse, at hun i 1641 var blevet gift med Peder Nielsen Bojer og levet med ham i 43 år og at de havde fået 7 børn:

10^{de} Søndag d. 9. 1. 1698
i Aar Dom. I^{ste} post Epiph
d. 9. Januar - Maren Jens
datter Bojers Hustru, født i
Gøttrup, fød i Aar 1618
i husestr. patr. Peder Nielsen
Bojer, matr. Johanne Hansdatter
Hans datter, fød i Gøttrup
Nielsen Bojer i Gøttrup, og
hendes mor Johanne Hansdatter
Hans datter, fød i Gøttrup
43 Aar, Helligensdag med 7 Børn
2. Sønner og 5 Døttre, i 8 Aar
og 1 Datter for sig selv, og
Anders og Jens sønner, som fød
i Gøttrup paa 1^{ste} Aars Tid, Dømt
til os paa meyle Aar, men
det Sønnerliggendis sidst af
1^{ste} Helligens Dag, som døde
i Aar 1697. Dømt naar han var
næsten 1 Aar, Helligensdag -
80 Aar -

Denne lille nu forsvundne gård lå lige sydvest for den nuværende gård Vestenbækken og kan ses på ovenstående kort fra 1842-99.



Gøttrups missionsfolk samlet o. 1900 hos Anders Hedegård.



Gården på matrikelskort fra 1813.

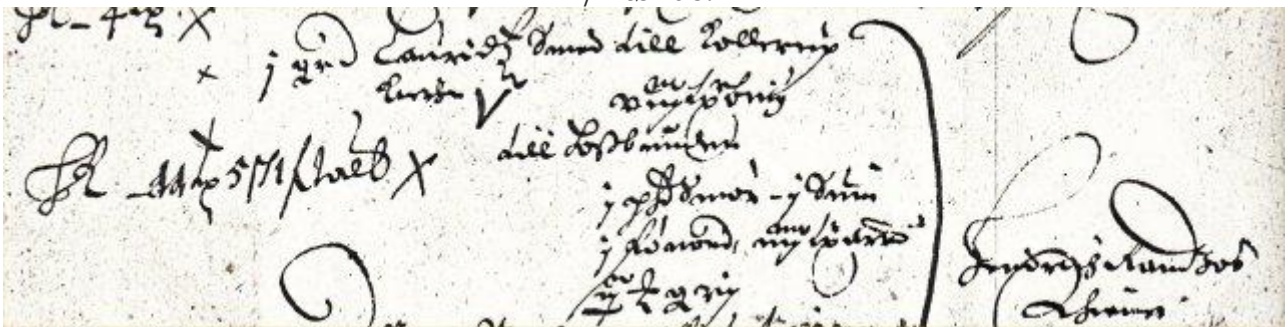
Gøttrup Østergård

Matr. nr. 25(y)

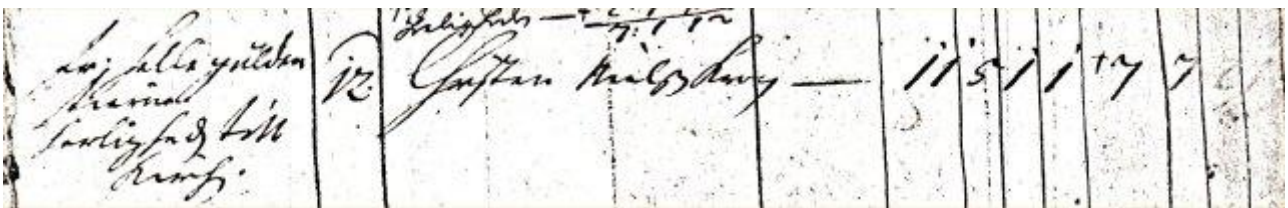
Gøttrupengevej 50

Gården er – som en af de få gårde i Gøttrup – blevet udflyttet i slutningen af 1800-tallet, nemlig fra sin oprindelige placering lidt nordvest for Gøttrup kirke op til sin nuværende placering på Gøttrup Mark. Samtidig fik den så sit navn Gøttrup Østergård.

Man finder den først i matriklen fra 1664, hvor fæsteren hed Lauridts Smed og ejeren var Henrich Rantzau til Ågård, men den hørte også under Kollerup kirke og havde et samlet hartkorn på over 11 1/2 tønde:



Man genfinder den i matriklen fra 1688, hvor den hørte stadig under Kollerup kirke og Ågård nu ved Helle Gyldenstjerne. Fæsteren var nu Christen Nielsen Krag og det ny hartkorn på 7 tdr. 7 skp. 2 fjk. 1 alb. :



Luftfoto af Gøttrup Østergård i 1946.



Kølbygaard som ejede Gøttrup Nørgaard i 1700-tallet.



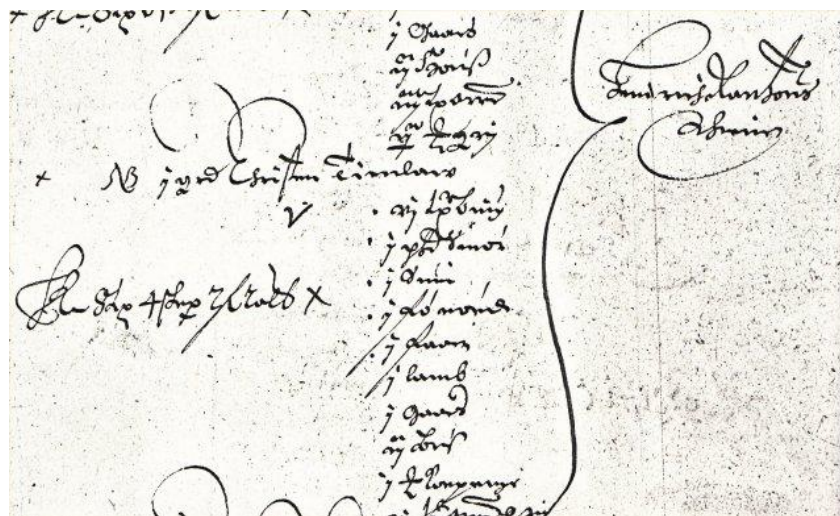
Gøttrup Nørgård på matrikelskort fra 1813.



Gøttrup Nørgård o. 1950

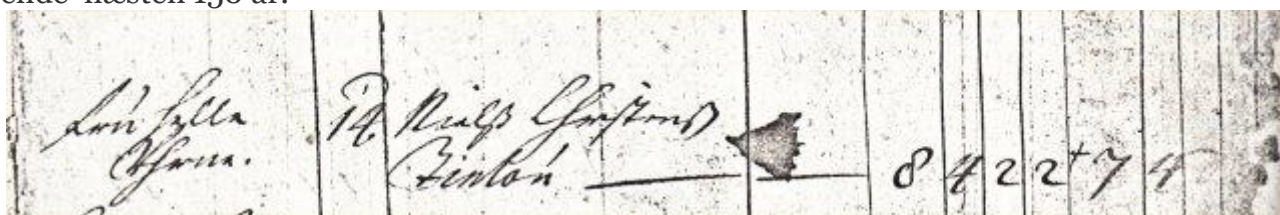
Gøttrup by matr. nr. 8

Gøttrup by matrikel nr. 8 er en gammel nu forsvundet gård i Gøttrup by, som lå lidt syd for Gøttrup kirke. Den kan følges helt tilbage til matriklen i 1664:



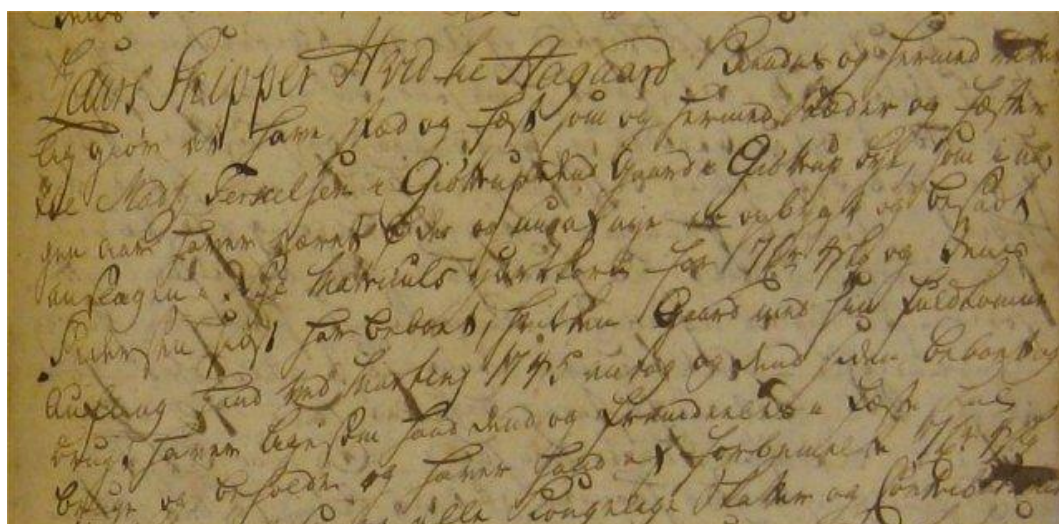
Matr. nr. 8 i 1664 matriklen.

Gården havde et hartkorn på godt 8 1/2 td. og da beboet af fæstebonden Christen Tjen-lav, der stammede fra gården Tjenlav, som ligger i skellet mellem Klim og Gøttrup sogne og skiftevis er regnet til Klim og Gøttrup, og var ejet af Henrik Rantzau til Ågård, under hvilken den forblev de følgende næsten 150 år.



Matr. nr. 8 i 1688 matriklen.

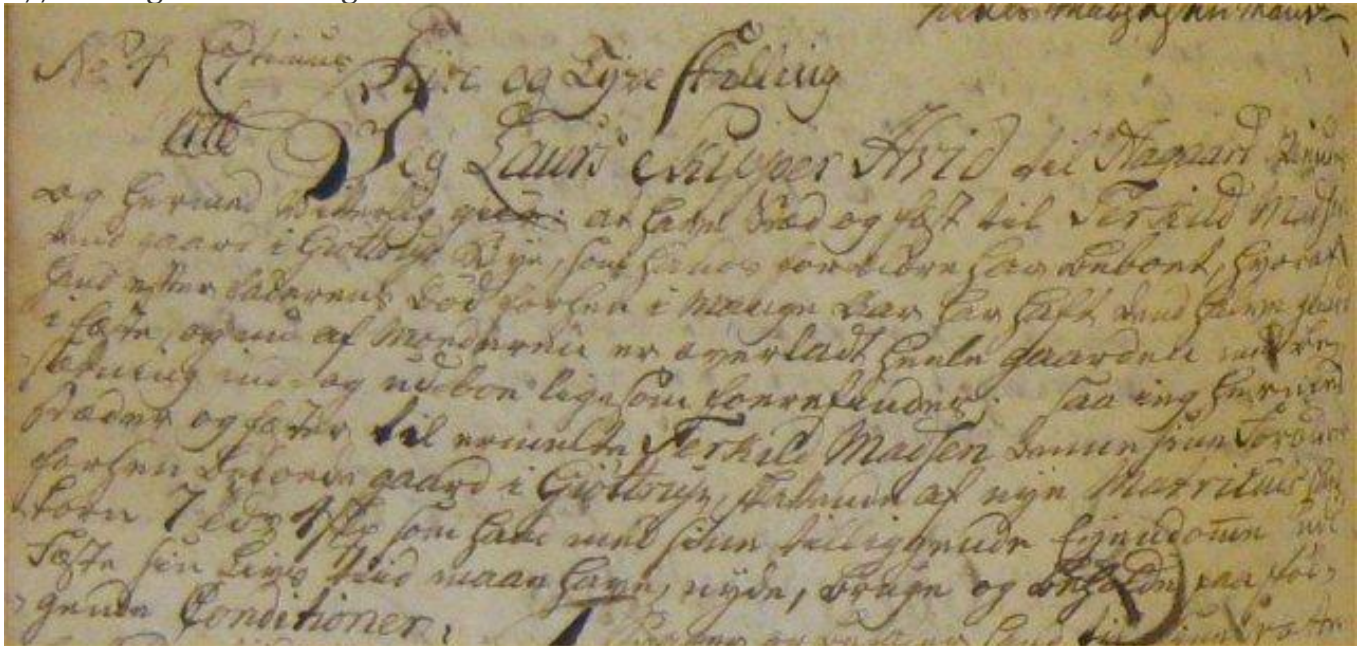
I 1688 var det sønnen Niels Christensen Tjenlav, som havde overtaget fæstet på gården, men Lillian Larsen har gjort mig opmærksom på, at han flyttede til Bejstrup og blev gift med Laurs Mortensens enke Inger Andersdatter og døde i Bejstrup 1732. Herefter blev gården i Gøttrup regnet som en ødegård, hvilket fremgår af et fæstebrev fra Ågård på gården fra 1749:



Fæstebrev fra 1749.

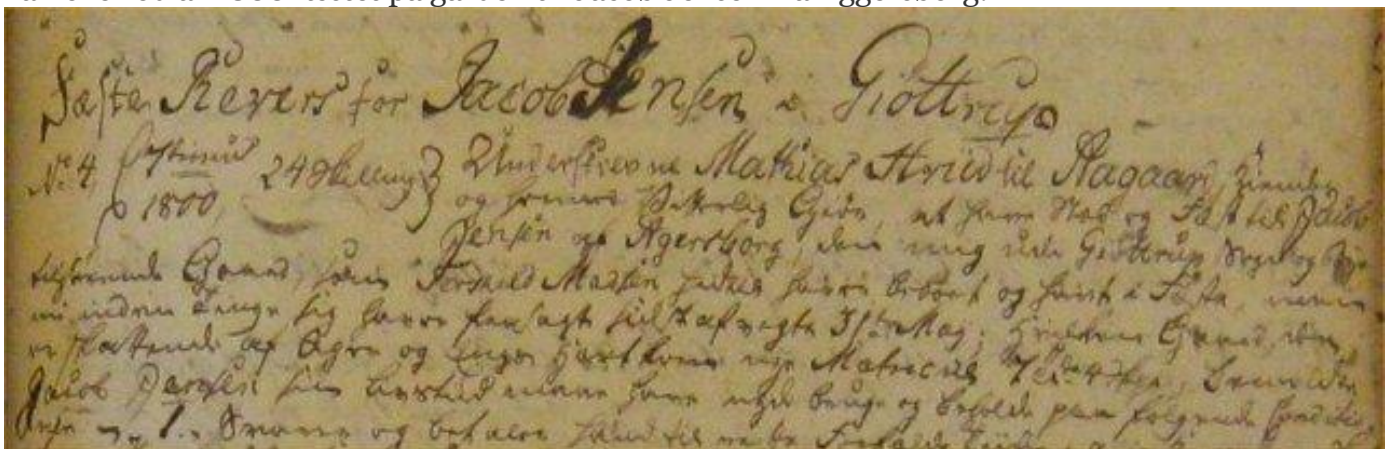
Fæstebrevet indleder: "Laurs Skipper Hvid til Aagaard kiendes og hermed vitterliggjør at have stæd og fæst som og hermed stæder og fæster til Mads Terkelsen i Giøttrup en Gaard i Giøttrup Bye, som i nogen aar haver været Øde og nu af nye er opbyggt og besadt Anslagen i Nye Matriculs hartkorn for 7 tdr. 4 skp og Jens Pedersen sidst har beboet, hvilken Gaard med sin fuldkommen Aufl og hand ved Martinii 1745 antog og dend siden beboet og brugt haver ligesom hand den og fremdeles i fæste skal bruge og beholde."

I 1776 blev gården overtaget af hans søn Terkild Madsen:



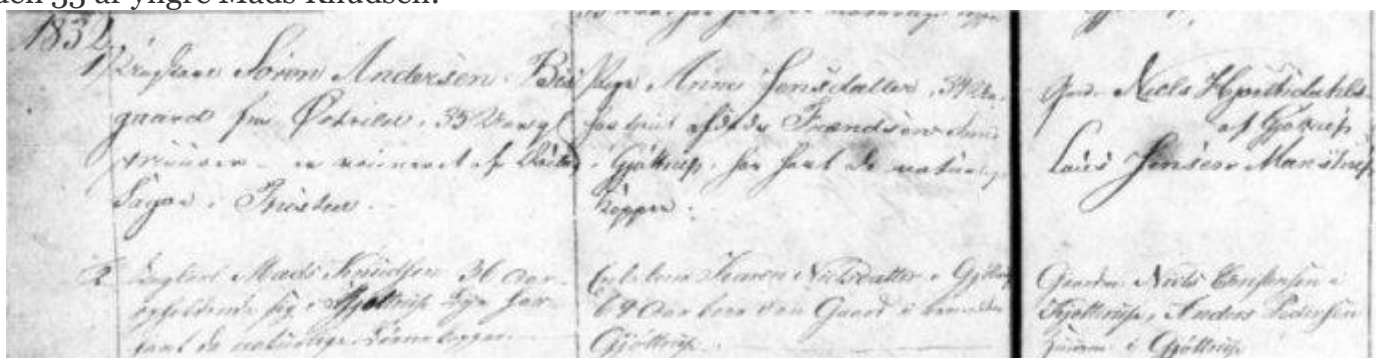
Fæstebrev fra 1776.

Han overlod år 1800 fæstet på gården til Jacob Jensen fra Aggersborg:



Fæstebrev fra 1800.

Men i 1831 døde han, hvorefter enken den 69-årige Karen Nielsdatter året efter giftede sig med den 33 år yngre Mads Knudsen:



Viede 1832 Gjøttrup.

I 1843 blev gården så fæstet for sidste gang, da Søren Pedersen fæstede gården. I 1845 købte han nemlig gården til selveje. I 1878 købtes gården af Hans Peder Nielsen og i 1914 solgte han den til Søren Chr. Hansen, der blev gårdens sidste ejer, idet han døde i 1925, hvorefter gården blev solgt til udstykning og nedlagt.



Gøttrup set fra syd o. 1905. Matrikel nr. 8 er blandt gårdene til venstre og til højre ses Gøttrup kirke.